



Střední škola,
Dětský domov a Školní jídelna,
Velké Heraltice,
příspěvková organizace

**Výroční zpráva o činnosti
a hospodaření školského
zařízení
za rok 2017**



Moravskoslezský
kraj

Zpracoval(a): Mgr. Tomáš Široký

Datum: 28. února 2018



Zavedli jsme systém environmentálního řízení a auditu



OBSAH

ZPRÁVA O ČINNOSTI A HOSPODAŘENÍ ŠKOLSKÉHO ZAŘÍZENÍ

	<i>Úvodní slovo</i>	4
a)	<i>Základní údaje o škole</i>	5
	1. Hlavní účel a předmět činnosti.....	6
	1.1 Vzdělávací program školy.....	6
	1.2 Klima školy.....	7
	1.3 Zařízení školy.....	7
	2. Stupně řízení.....	8
	3. Přehled oborů vzdělání v souladu se zápisem ve školském rejstříku.....	8
	4. Rámcový popis personálního zabezpečení činnosti školy.....	9
	5. Údaje o přijímacím řízení pro rok 2017/2018.....	10
	6. Údaje o výsledcích vzdělávání žáků podle cílů stanovených školními vzdělávacími programy a podle stupně vzdělání.....	11
	7. Zpráva o činnosti dětského domova a internátu.....	20
		27
b)	<i>Vyhodnocení plnění úkolů – krátkodobých a dlouhodobých cílů</i>	29
c)	<i>Rozbor hospodaření příspěvkové organizace</i>	29
	1. náklady, výnosy a výsledek hospodaření, návrh rozdělení zlepšeného výsledku hospodaření	
	2. čerpání účelových dotací ve členění dle jednotlivých poskytovatelů a účetních znaků, včetně vyhodnocení jejich čerpání a informací o případné nedočerpané výši a důvodech nevyčerpání	33
	2.1 výnosy v hlavní činnosti v členění na státní rozpočet, rozpočet zřizovatele, další poskytnuté dotace dle jednotlivých účelových znaků, vyhodnocení jejich čerpání, informace o případné výši nedočerpaných prostředků a důvodech jejího nevyčerpání, vlastní příjmy vč. rozboru a hodnocení možnosti jejich opakování a vývoje v dalších letech	33
	2.2 náklady v hlavní činnosti – analýza čerpání prostředků hodnoceného roku, rozbor položek, které se významně podílejí na celkové výši výdajů – energie, opravy, služby, materiálové náklady	35
	2.3 výsledek hospodaření – rozbor dosažení výsledku hospodaření v hlavní a doplňkové činnosti včetně komentáře, informace o jeho krytí, návrh na rozdělení do peněžních fondů organizace	38
	3. mzdové náklady, průměrný plat v návaznosti na počet zaměstnanců a zdroje financování, přehled o uskutečněných zahraničních pracovních cestách	40
	4. plnění plánu hospodaření v případě, že rozdíl mezi schváleným plánem a skutečností bude činit více/méně 10%	41
	5. péče o spravovaný majetek, investiční činnost, údržba a opravy, majetek včetně informace o jeho inventarizaci, informace o pronájmech svěřeného nemovitého majetku a o případných pojistných událostech	42
	6. vyhodnocení přínosu doplňkové činnosti – dle jednotlivých okruhů doplňkové činnosti v návaznosti na zřizovací listinu	48
	7. peněžní fondy – údaje o stavech, tvorbě, čerpání a krytí jednotlivých peněžních fondů, včetně jejich zapojení do hospodaření v daném roce, informace o rezervaci volných zdrojů na použití v následujících letech, informace o prostředcích vyčleněných na případné spolufinancování akcí reprodukce majetku navržených ke schválení z rozpočtu MSK	48
	8. pohledávky – celkový objem pohledávek v návaznosti na výkazy, rozpis a vyčíslení nejvýznamnějších položek, vyhodnocení pohledávek po lhůtě splatnosti, příčiny jejich vzniku a návrh řešení	52
	9. závazky – celkový objem závazků v návaznosti na výkazy, příčiny jejich vzniku a návrh řešení	53
		54
d)	<i>Výsledky kontrol</i>	



- e) *Vyhodnocení plnění povinného podílu dle zákona č. 435/2004 Sb., o zaměstnanosti, ve znění pozdějších předpisů..... 55*
- f) *Poskytování informací podle zákona č. 106/1999 Sb., o svobodném přístupu 55 k informacím, ve znění pozdějších předpisů.....*
- g) *Informace o termínu a způsobu seznámení zaměstnanců příspěvkové organizace se zprávou o činnosti, údaj o projednání školskou radou, termín, 55 kdy byla/bude zpráva školské radě předána k vyjádření.....*
- h) *Informace o závodním stravování zaměstnanců organizace, způsobu zajištění stravování, informace o uzavřené smlouvě o závodním stravování, zajištění stravování v době prázdnin, kalkulaci výši stravného a vyčíslení jednotlivých nákladů (cena oběda, náklady organizace, příspěvek FKSP, náklady hrazené 56 strážníkem).....*



Úvodní slovo ředitele

Snad kromě burzovního trhu není nic více v pohybu jako naše školství. Tolik nových vyhlášek, metodických pokynů a doporučení, někdy i protichůdných opatření, tolik nových věcí, kterými se musíme při naší pedagogicko-výchovné práci zabývat, to nepamatuje nikdo, kdo je ve školství delší dobu. A týká se to samozřejmě i financí a správy svěřeného majetku.

Pro naši organizaci je velmi potěšující, že kdyby se úspěšnost měřila jen úspěšností nakládání s finančními prostředky a starostlivostí o obnovu majetku, který máme ve správě, byli bychom každoročně na špici pomyslného žebříčku.

Namátkou bych dnes zmínil rekonstrukci sociálního zařízení na DD, obnovu vnitřního zařízení pokojů a kuchyněk na DD, revitalizaci dřevinného vegetačního prvku v parku Velké Heraltice.

Dále se jedná o ekologická a ekonomická opatření – třídíme odpad, máme nainstalovány spořiče vody na bateriích, komínové nástavce na úsporu plynu, hlídáme spotřebu veškerých energií.

A tak nezbývá než si přát, abychom i v ostatních oblastech byli tak úspěšní. To přeji nám všem.

*Mgr. Tomáš Široký
ředitel školského zařízení*



a) Základní údaje o škole



Na základě rozhodnutí ministerstva školství, mládeže a tělovýchovy a podle § 13 odst. 2 a § 13b odst. 3 a odst. 9 zákona č. 564/1990 Sb., o státní správě a samosprávě ve školství, ve znění pozdějších předpisů, se mění zařazení do sítě škol, předškolních zařízení a školských zařízení s účinností od 1. 9. 2016 název školy se mění:

Název zařízení:

*Střední škola, Dětský domov a Školní jídelna,
Velké Heraltice, příspěvková organizace*

Identifikátor zařízení: 600 026 787

Právní forma : Příspěvková organizace

IČO: 47813571

Adresa: Opavská 1
747 75 Velké Heraltice

www.ddheraltice.cz, e-mail: skola@ddheraltice.cz

Zřizovatel: Moravskoslezský kraj, 28. října 117, 702 18 Ostrava

Právní forma: kraj, IČO: 70 890 692

Ředitel zařízení, jméno, příjmení: Mgr. Tomáš Široký

Datum zařazení do sítě škol: 13. prosinec 2001

Datová schránka: p3mfsmf



Škola sdružuje:

- | | |
|---|------------------|
| 1. Střední školu | IZO: 108 035 905 |
| a) Zednické práce | |
| b) Zahradnické práce se zaměřením na květinářské a aranžérské práce | |
| c) Praktickou školu dvouletou | |
| d) Potravinářská výroba se zaměřením na cukrářskou výrobu | |
| 2. Internát | IZO: 108 035 794 |
| 3. Dětský domov | IZO: 150 070 411 |
| 4. Školní jídelnu | IZO: 102 932 964 |

Údaje o vedení školy

Mgr. Tomáš Široký – ředitel školského zařízení

Ing. Gabriela Sglundová – zástupce statutárního orgánu

Mgr. Jana Bartková – zástupce ředitele pro DD a Internát s účinností do 30. 8. 2017

Bc. Lucie Škarpová – vedoucí vychovatelka od 1. 9. 2017

Ing. Hana Maruszaková – účetní školského zařízení

Zuzana Hadáčová – hospodářka školského zařízení

1. Hlavní účel a předmět činnosti

Základní cíl naší organizace

- výchova a vzdělávání žáků s takovými rozumovými nedostatky, pro které se nemohou s úspěchem vzdělávat v základní škole nebo v základní škole praktické, rozvíjet osobnost každého žáka, aby byl schopen samostatně myslet, svobodně se rozhodovat a projevovat se jako demokratický občan, to vše v souladu s obecně uznávanými životními a mravními hodnotami
- připravit naše žáky a studenty na co nejméně bolestný „vstup do života“ při ukončení ústavní výchovy a odchodu z našeho zařízení

Prostředky k dosažení cíle:

1. 1 Vzdělávací program školy

Základním prostředkem k dosažení cílů je:

- výchova a vzdělávání a zájmová činnost žáků v době mimo vyučování a v době školních prázdnin
- poskytování celodenní výchovy a ubytování žákům v DD a internátě
- poskytování středního odborného vzdělání ukončeného úspěšným vykonáním závěrečné zkoušky ve střední škole
- poskytování odborné přípravy v oborech vzdělání s upravenými plány žákům, kteří úspěšně ukončili devátý ročník základní školy
- připravování pro výkon povolání odpovídajících příslušnému oboru vzdělání



- poskytování přípravy pro výkon jednoduchých činností žáků, kteří jsou schopni samostatně pracovat, ale jejichž pracovní a společenské uplatnění musí být řízeno jinými osobami
- příprava žáků, kteří úspěšně ukončili základní školu a dále žáky, kteří ukončili povinnou školní docházku v nižším než devátém ročníku základní školy, v odůvodněných případech žáky, kteří ukončili neúspěšně devátý ročník základní školy, na studium v praktické škole dvouleté
- zabezpečování stravování žáků a pracovníků školy ve školní jídelně

1.2 *Klima školy*

- zaměřit se na celkové kulturní prostředí školy, na kvalitu řízení a na systém mezilidských vztahů, ten je dán především vztahy mezi učiteli a žáky, mezi učiteli a ostatními pracovníky školy, učiteli a rodiči, vztahy mezi vedením školy a pedagogickým sborem a v neposlední řadě i mezi žáky samotnými
- rozvíjet loajalitu ke škole, která je dána podporou cílů školy a zájem o vše, co s prací školy souvisí
- vytvářet na škole atmosféru, kdy veškeré iniciativní návrhy pedagogických pracovníků jsou projednávány, zvažovány, popřípadě finančně, materiálně a organizačně zabezpečovány

1.3 *Zařízení školy*

Vybavení školy: 5 tříd na střední škole pro výuku všeobecně vzdělávacích předmětů, počítačová učebna, učebna cvičné kuchyně, 2 místnosti posilovny, tělocvična, dřevodílna, kovodílna, keramická dílna, školní knihovna, počítačová knihovna, žakovská knihovna, zahradnictví s přílehlými prostory – skleníky a oranžerie (jako kulturní památky), učebna pro výuku odborných předmětů v prostorách zahradnictví, víceúčelové hřiště, odborná učebna pro výuku oboru vzdělání Potravinářská výroba, odborná učebna pro žáky Praktické školy dvouleté, kmenová učebna pro žáky tělesně postižené (bezbariérové prostory se sociálním zázemím).

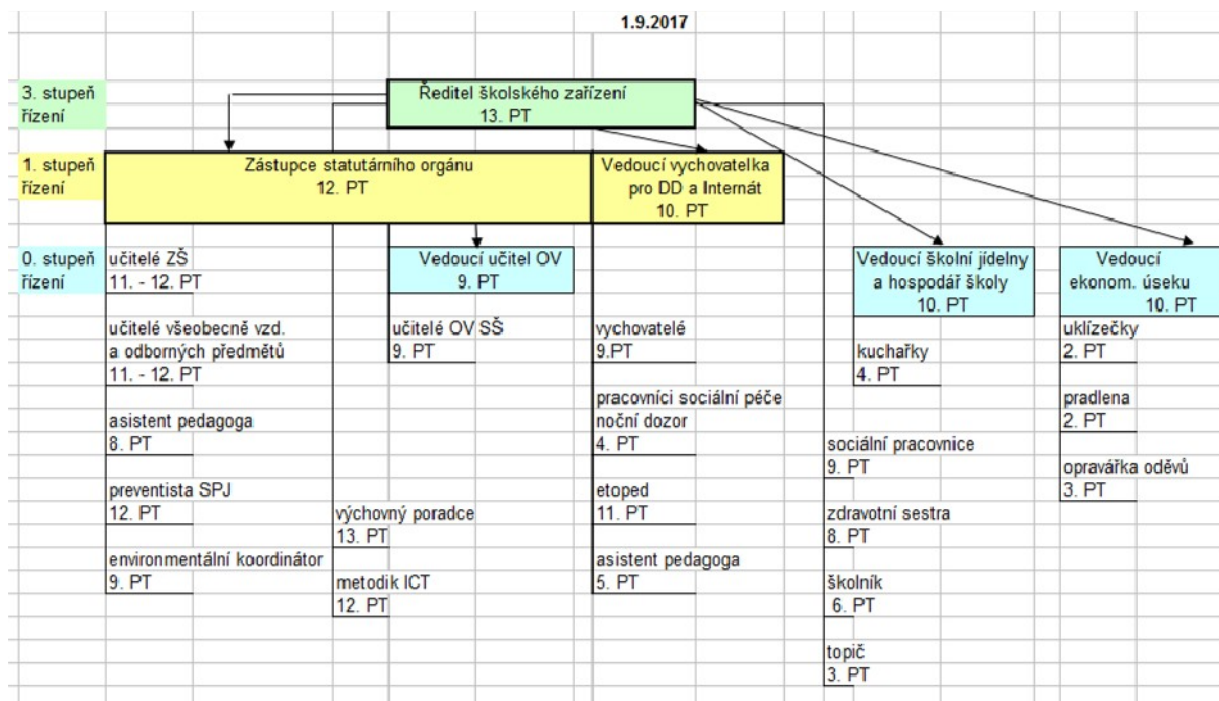
Velké plány máme i se zámeckým parkem, který je také využíván pro doplňkové činnosti při výuce. Chceme zde zřídit přírodní učebnu, kterou bychom využívali nejen pro výuku EVVO, ale i pro další činnosti v dopoledních i odpoledních hodinách.

Koncem roku 2017 jsme začali s přípravou projektové dokumentace obnovy zeleně v areálu zámeckého parku – jako kulturní památky s mnoha cennými dřevinami parků Moravskoslezského kraje.





2. Stupně řízení



3. Přehled oborů vzdělání v souladu se zápisem ve školském rejstříku

V aktuálním školním roce škola zajišťovala služby v resortu vzdělávání a výchovy mládeže v tříletých oborech středního vzdělání s výučním listem a v dvouleté praktické škole střední vzdělání.

Střední škola:

Zednické práce

- ŠVP pro obor vzdělávání Zednické práce, č.j.: 424/2011, s platností od 31. srpna 2011
- „Práce je mým hobby“

Zahradnické práce se zaměřením na květinářské a aranžérské práce

- ŠVP pro obor vzdělávání Zahradnické práce, č.j.:550/2010, s platností od 31.srpna 2010
- „Estetikou k budoucnosti“

Potravinářská výroba se zaměřením na cukrářskou výrobu

- ŠVP pro obor vzdělávání Potravinářská výroba, č. j.:ddh/975/2017, s platností od 31. srpna 2017
- „Naše sladkost, Vaše radost“

Praktická škola dvouletá :

- ŠVP pro obor vzdělávání – Praktická škola dvouletá, č.j.: DD/573/2012, s platností od 31. srpna 2012 – „Škola pro život“



4. Rámcový popis personálního zabezpečení činnosti školy

počty pracovníků-osob

Školní rok	2015/2016	2016/2017	k 31. 12. 2017
Pedagogů + vychovatelů (celkem)	26	26	29
Učitelů + asistent pedagoga	7	7	8
Učitelů OV	5	4	5
Vychovatelů	14	14	16
Nepedagogů (celkem)	20	19	15
Ostatní (správní + THP)	16	16	12
Pracovníci školních jídelen	4	3	3
Zaměstnanců	46	45	44

odborná a pedagogická způsobilost pedagogů na celé škole vyjádřena v %:

rok	2015/2016	2016/2017
%	100	100

odborná a pedagogická způsobilost v teoretické výuce vyjádřena v %:

rok	2015/2016	2016/2017
%	100	100

odborná a pedagogická způsobilost v praktické výuce vyjádřena v %:

rok	2015/2016	2016/2017
%	100	100

odborná a pedagogická způsobilost vychovatelů vyjádřena v %:

rok	2015/2016	2016/2017
%	98	100

aprobovanost výuky cizích jazyků

- cizí jazyk je vyučován v PrŠ dvouleté - učitel je bez aprobace

pohyb zaměstnanců

subjekt	nastoupili		odešli na jinou školu		mimo školství		do důchodu	
	2015/2016	2016/2017	2015/2016	2016/2017	2015/2016	2016/2017	2015/2016	2016/2017
SŠ	0	0	1	0	0	0	0	0
DD	1	2	2	2	1	0	0	0
Správní	1	1	0	1	0	0	2	1

počet pracovníků v důchodovém věku

2015/2016

2017/2018

1

1

9

Zpracoval(a): Mgr. Tomáš Široký

Datum: 28. února 2018



SŠ rozšiřující

typ studia, zaměření	počet ped. pracovníků
1. speciální pedagogika pro učitele a vychovatele	2
2. DPS pro mistry	0
3. DPS pro učitele všeobecně vzdělávacích předmětů	0
4. DPS pro učitele odborných předmětů	0
5. studium k výkonu specializovaných činností – prevence sociálně patologických jevů	0
6. studium pro učitele základních škol	0

5. Údaje o přijímacím řízení pro rok 2017/2018

Přijímací zkoušky se na našem zařízení nekonaly. Všichni uchazeči, kteří splnili podmínky přijetí dané zákonem, byli přijati.

Střední škola

obor, zaměření	počet přihlášek		počet přijatých žáků	
	2016/2017	2017/2018	2016/2017	2017/2018
školní rok				
1. Zahradnické práce – květinářské a aranžérské práce	15	9	11	9
2. Potravinářská výroba – cukrářská výroba	0	12	0	12
3. Praktická škola dvouletá	1	4	1	4
celkem	16	25	12	25

Výmaz z rejstříku škol obor vzdělání – Zednické práce. Zápis do rejstříku škol obor vzdělání – Potravinářská výroba.

Výkon státní správy

	počet	počet odvolání
1. o výši příspěvku na úhradu nákladů ústavní výchovy	21	0
2. o přijetí ke vzdělávání ve střední škole	25	0
3. o zamítnutí dovolenky	2	0
celkem.....	48	

Údaje o volitelných, nepovinných a zájmových útvarech

V tomto školním roce jsme neprovozovali žádné zájmové úvary ve škole.



6. Údaje o výsledcích vzdělávání žáků podle cílů stanovených školními vzdělávacími programy a podle stupně vzdělání

Úvod

Kvalitní výchovně-vzdělávací práce, inovace ve výuce i výchově, promyšlený systém dalšího vzdělávání pedagogických pracovníků a s ním neustále zvyšování odborné a pedagogické způsobilosti našich pedagogů a vychovatelů, to je dnes již samozřejmost školy, která chce být úspěšnou a rozvíjející se.

Ale co je nové a dnes velmi důležité, to jsou rámcové vzdělávací programy a na ně navazující školní vzdělávací programy jednotlivých škol.

ŠVP pro obor vzdělávání Zahradnické práce (41-52-E/01) – **Estetikou k budoucnosti**, ŠVP pro obor vzdělání Zednické práce (36-67-E/01) – **Práce je mým hobby** a ŠVP pro obor vzdělání Praktická škola dvouletá (78-62-C/02) – **Škola pro život**, ŠVP pro obor vzdělávání Potravinářská výroba (29-51-E/01) – **Naše sladkost, Vaše radost**.

	Celkový počet žáků	Celkový počet žáků	Celkový počet žáků	Celkový počet žáků
Školní rok	2014/2015	2015/2016	2016/2017	2017/2018
Zednické a Zahradnické práce	33	28	22	24
Praktická škola dvouletá	10	9	7	9
Potravinářská výroba	0	0	0	12
Celkem	43	37	29	45

Střední škola k 14. 6 .2017 (závěrečné zkoušky)

	Počet tříd	Počet tříd	Celkový počet žáků	Celkový počet žáků	Počet žáků na 1 třídu	Počet žáků na 1 třídu
Školní rok	2015/2016	2016/2017	2015/2016	2016/2017	2015/2016	2016/2017
Zednické a Zahradnické práce	3	3	28	22	9,33	7,33
Praktická škola	1	1	9	7	9	9
Celkem	4	4	37	29	9,25	7,25

Střední škola k 30. 6 .2017

	Počet tříd	Počet tříd	Celkový počet žáků	Celkový počet žáků	Počet žáků na 1 třídu	Počet žáků na 1 třídu
Školní rok	2015/2016	2016/2017	2015/2016	2016/2017	2015/2016	2016/2017
Zednické a Zahradnické práce	3	3	21	19	7	6,33
Praktická škola dvouletá	1	1	5	5	5	5
Celkem	4	4	26	24	6,5	6



Údaje o prevenci rizikového chování

V souvislosti s rizikovým chováním ve školním roce 2016/2017 se u žáků projevilo experimentování marihuanou. Po pohovorech, kdy bylo našim žákům vysvětleno, že na odborný výcvik a do školy tyto látky nepatří, si většina dala říci a experimentování zanechala. U některých bylo nutno přistoupit k restrikcím dle platného školního řádu. Situace se zklidnila a my věříme, že nejtěžší období je za námi. V těchto případech jsou kamenem úrazu docházející žáci z Opavy. V dnešní době není problém tyto látky veřejně zakoupit ve větších městech jako je právě Opava, popřípadě Ostrava. Je viditelné, že zabraňujeme něčemu, co zde vesele kvete a je veřejně tolerováno. Společnost je v těchto případech naprosto bezzubá. Informace i zboží lze získat prakticky všude. Stačí mít pouze peníze.

Také letos se nám podařilo zorganizovat lyžařský kurz na chatě „Bahenec“ v Písku u Jabkunkova, v Beskydech. Přestože nebyl sníh, děti si výlet užily v podobě výletů a návštěv nejrůznějších atrakcí v okolí. Bobová dráha byla hitem pobytu. Dětem se pobyt líbil, protože věděly, že s nimi pojedou dospělí, kteří se jim věnovali 24 hodin denně. Byla to velmi vydařená akce, neboť opět splnila svůj účel, tj. pobyt na zdravém vzduchu, zvládnutí nových dovedností a navázání přátelských vztahů v dobrém kolektivu.

Na konci školního roku se vybrané děti zúčastnily týdenního pobytu v přírodě v obci Malá Morávka. To vše probíhalo v rámci environmentální výchovy. Zde se učí poznávat přírodu a pracovat se dřevem.

Během celého školního roku vyjíždí naši zahradníci na krátké pracovní pobyty na chatu „Bahenec“ v Beskydech, kde se zdokonalují v odborných činnostech.

Cílem nás všech je harmonický rozvoj našich žáků a učňů. Je potřeba nejen trestat, ale především chválit a soustavně stavět na kladech, které má každý z nás. Každý detail, který se nám může zdát nepodstatný, může mít svůj význam. Svět se skládá s maličkostí a výchova není výjimkou. Pouze pilná, mravenčí práce nás může přivést k zaručeným výsledkům.

Akce pořádané naší školou v roce 2017:

- **leden**, návštěva výstavy v Opavě „Cesta města“. Třikrát jsme si objednali zimní stadion v Horním Benešově, kde jezdíme hrát lední hokej. V době tuhé zimy pomáháme s příkrmováním lesní zvěře v okolí našeho zámku.
- **únor**, soutěž zahradníků v aranžování „O nejkrásnější valentýnský stůl“. Návštěva prodejny s živými květy, kde se žáci dozvěděli, jak to chodí v přímém provozu.
- **březen**, výjezd na chatu „Bahenec“, kde probíhá lyžařský výcvik, který je již nedílnou součástí naší výchovné strategie. Organizace velikonoční výstavy u nás na zámku a prodej ve stánku v Kravařích, Bruntále a v Holasovicích.
- **duben**, výlet na Cvilín, dopravní soutěž v areálu našeho parku a připojení se k akci „Den země“. Zhlédnutí projekce v Obecním domě v Opavě na téma Mezilidské vztahy.
- **květen**, účast na přednášce o kyberšikaně. Uspořádání akce v zámeckém parku pro okolní školičky s názvem „Pohádkový park“, kde měli ti nejmenší možnost navštívit bílou paní ve věži, zúčastnit se mnoha soutěží a vyhrát nespočet cen. Návštěva koní v Laryšově spojená s vyjížděnkou. Poctou byla účast na vyhlášení cen „Gratias tibi“ v Praze, kam jsme se přihlásili s projektem „72 hodin“.
- **červen**, v rámci environmentální výchovy návštěva zoo koutku v Horní Lipové, Jeskyně na Pomezí, výlet ke koním v Laryšově a výšlap do Nového Dvora na přehradu, kde žáci pozorovali zdejší faunu a flóru. Návštěva v ZOO Lešná. Již tradičně závěrečnou akcí školního roku bývá týdenní pobyt v rámci environmentální výchovy na chatě v Malé Morávce.



- **září**, zahájení školního roku 2017/2018
- **říjen**, projekt 72 hodin 5. ročník, animační program „Odkaz nezmlsané kočky“, Evropské dny handicapu v Ostravě
- **listopad**, aktivní účast na prezentační výstavě středních škol INFORMA, fotbalový turnaj v sálové kopané – Ostrava Dubina
- **prosinec**, projekt 72 hodin 6. ročník, zámek – Hradec nad Moravicí – vánoční návštěva, tradiční souboj v páce, exkurze – Cukrovar Opava, vánoční návštěva muzea v Přerově, vánoce na zámku v Kravařích, „Přednáška o anorexii“ – Slezské gymnázium v Opavě, návštěva vánočních trhů v Opavě

Rizikové chování v našem zařízení

1. Záškoláctví

Je to fenomén dnešní doby. Děti nemají pocit, že by jim mohlo vzdělání něco přinést. Informace čerpají z internetu a škola pro ně ztrácí význam.

2. Drogy

V poslední době se setkáváme pouze s měkkými drogami. Dominuje kouření marihuany.

3. Sebepoškozování

V minulém školním roce jsme zaznamenali jeden případ sebepoškozování, který byl řešen ve spolupráci se školním metodikem prevence a etopedem.

4. Alkohol

V minulém školním roce jsme ve škole neevidovali požívání alkoholických nápojů.

5. Šikana

Nejvíce energie jsme v minulém školním roce věnovali šikaně, kterou chceme úplně vymýtit. Vytvořili jsme funkční krizové plány, spojili se s odborníky a začali bedlivě sledovat skupinovou dynamiku ve třídách. Tu následně analyzujeme s vedením školy na pedagogických radách. V případě podezření je ihned informován školní metodik prevence, který stanoví další postup.

EVVO - předpokladem udržitelného rozvoje je zvýšení ekologického vědomí, směřujícího k dosažení dalšího zlepšení kvality životního prostředí. Obecná ochrana přírody a krajiny představuje ochranu krajiny, rozmanitosti druhů, přírodních hodnot a estetických kvalit přírody, ale také ochranu a šetrné využívání přírodních zdrojů.

Vytváření podmínek pro jeho realizaci patří mezi prvořadé zájmy EU.

Předpokladem udržitelného rozvoje je zvýšení ekologického vědomí lidí a jejich připravenost pro nové přístupy v celé technicko-ekonomické a sociální oblasti.

Základní cíle plánu EVVO

- předat žákům znalosti a dovednosti z oblasti životního prostředí
- rozvíjet u žáků schopnosti uvažovat v souvislostech
- ovlivňovat u žáků jejich vztah k přírodě



působit u žáků na vytváření hierarchie životních hodnot a životního stylu ve smyslu udržitelného rozvoje

Cílové skupiny

žáci střední školy

žáci na internátě

pedagogičtí a výchovní pracovníci

nepedagogičtí pracovníci



Program EVVO je zaměřen na přírodu a krajinu, dále pokračujeme v činnostech odpadového hospodářství a v péči o prostředí pro život. Hlavním cílem je, aby žáci školy poznávali přírodu a krajinu v okolí školy a v rámci možností udržovali přírodu a krajinu v okolí školy a o ni pečovali.

Oblast výchovně-vzdělávacího procesu

- hlavní téma: **příroda a krajina**

do jednotlivých předmětů včetně odborného výcviku jsme zařadili například tato témata:

- * lokální a regionální příroda a krajina
- * význam přírody a krajiny
- * postavení člověka v přírodě a vlivy prostředí na jeho zdraví a život
- * příroda a krajina jako součást kultury bydlení
- * stavební prvky jako součást krajiny a přírody

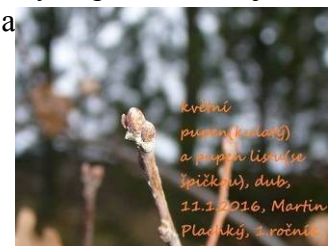


V předmětech environmentálního charakteru jsme využili různé formy a metody práce s žáky.

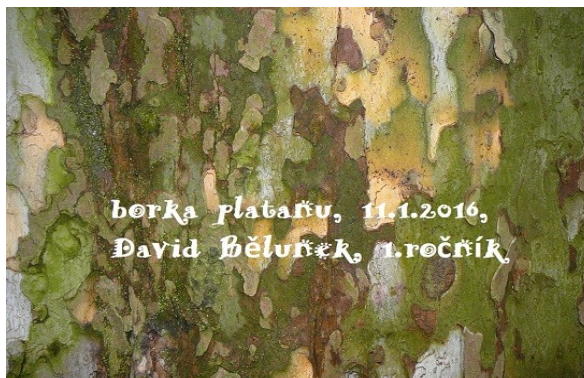
Ekologickou a environmentální problematiku tematických plánů a výuky v jednotlivých předmětech jsme orientovali a posuzovali z hlediska jednotlivých žáků a jejich předpokladů a profesních cílů.

Nosný předmět pro environmentální výuku je přírodopis, chemie a ekologie, v těchto předmětech se žáci zaměřili na některé činnosti v oblasti -životní prostředí, ekologie a environmentální výchova:

- pozorování společenstev v areálu školy
- botanické vycházky
- zoologická vycházky
- posouzení ekologické situace v okolí školy
- fotografování a posouzení estetické situace v okolí školy, tříd, zahradnických prostor
- sledování filmů na téma životního prostředí



V předmětech všeobecně vzdělávacího charakteru jsme využili formu písemného projevu a v předmětech zaměřených na výchovy výtvarného projevu žáků na jejich zručnost a představivost.



Například slohové práce, referáty, různé techniky rukodělných činností a výtvarné techniky.

Z jejich výsledku zkrášlujeme prostředí školy a okolí.

Osnovy a učební texty realizujeme také pomocí:

- tématických exkurzí
- výuky v přírodě
- výukových videokazet
- výukových programů PC
- připojení k internetu v každé třídě
- zařazováním besed s odborníky
- krátkodobých projektů



1. Učení v přírodě

Součástí školního areálu je velký park, kde probíhá výuka přímo v přírodě.

Přírodní učebna EVVO sestává z malého kamenného kruhového ohniště jako centrálního bodu, laviček do půlkruhu a vysázenou zelení.

2. Výuka žáků střední školy obor zahradnické práce probíhala v prostorách skleníků v areálu školského zařízení

Žáci se učili:

- poznávat, pěstovat a ošetřovat různé druhy zeleniny
- poznávat, pěstovat a ošetřovat různé druhy květin
- poznávat, pěstovat, ošetřovat a používat různé druhy sadovnického rostlinného materiálu
- pěstovat a ošetřovat ovocné rostliny
- využívat a zachovávat architektonické prvky v sadovnických úpravách
- systematiku rostlin
- rozeznávat choroby, škůdce rostlin
- sklízet a expedovat vypěstované rostliny
- prezentovat svůj obor a své výrobky na výstavách a floristických soutěžích

3. Informační tabule

V budově školy i v budově odborného výcviku jsou zřízeny nástěnky, na kterých byly a i nadále budou prezentována tato témata:



- ekologický provoz školy
- aktivity a pobyty žáků v přírodě

4. Pracovně – ekologický pobyt, Hotel Bahenec, Wellness, Písek u Jablunkova

Pracovně ekologický pobyt žáků střední školy Hotel Bahenec – Písek u Jablunkova, Beskydy. Tento pracovně relaxační pobyt žáků proběhl v období října 2017. Žáci se podíleli na jednoduché údržbě okolí hotelu. Přispěli zde svými nabytými znalostmi a dovednostmi z oboru zahradnické a zednické práce ke zvelebení a estetickému zkrášlení rekreačních prvků.

Pobyt v areálu je příjemný také z důvodu posezení v přírodě během činností a pobytu v relaxačním bazénu.



5. Ekologický pobyt ENVIRON – environmentální týdenní pobyt probíhající většinou v měsíci červnu. Pobyt se realizuje v obci Malá Morávka. Žákům se zde nabízí možnost pobýt týden v lokalitě Hrubého Jeseníku s poznáváním přírodních zajímavostí této oblasti. Také je zde příležitost učit žáky pečovat aktivně o domácí prostředí a zkoušet přípravu jednoduchých pokrmů z nakoupených surovin. Jde o procvičování vědomostí a dovedností v přípravě na budoucí samostatný život v dospělosti.



6. Ekologizace školy a internátu

Exteriér školy je tvořen rozsáhlým, odborně udržovaným parkem, na jehož údržbě se podíleli v rámci pracovního vyučování a odborného výcviku také žáci.

Údržba celého areálu se prováděla ekologicky šetrnými metodami, k čemuž byli žáci vedeni.

Areál i nadále slouží k ekologickým projektů v rámci výuky přírodopisu a ekologie.

Výsledkem této činnosti je i konkrétní úprava části areálu s estetickým vyzněním.

7. Interiér školy a internátu: V učebnách, na chodbách a na internátě jsou umístěny pokojové rostliny, o které se ubytovaní i docházející žáci starají. Interiéry mají široký prostor a mohou sloužit jako galerie pro žakovské výtvary.

8. Třídění odpadů: Ve škole i na internátě je zavedena separace odpadů na papír, plasty a sklo.

Na chodbách jsou umístěny barevně rozlišené nádoby-modré na papír, žluté na plasty. Ve třídách byly nově rozmístěny nádoby na tříděný odpad – papír, plast a ostatní odpad, akci realizovali žáci v rámci programu Ekoškola. V rámci výuky se žákům objasňuje význam recyklace odpadů.

9. Sběrové aktivity: V rámci pracovního vyučování a odborného výcviku žáci průběžně shromažďují druhotné suroviny (železo, barevné kovy, papír).

Získané peníze jsou pak využity pro exkurze a výlety.

10. Nebezpečný odpad: Tento odpad shromažďujeme dle platných směrnic (jedná se o různé baterie, zářivky, tonery). Firmy, s nimiž máme sepsané smlouvy odvázejí odpad do sběrných dvorů.



11. Školní pozemky a park: Žáci byli vedeni k činnostem na našich pozemcích-na poli, v parku i v zelinářských stavbách (fóliovník, skleníky, oranžerie) žáky průběžně upozorňujeme na environmentální hlediska při pěstování rostlin. (například - uvádíme důvody přiměřeného používání umělých hnojiv, omezení chemické ochrany rostlin na úkor biologické a mechanické ochrany, využívání vody na závlahu z místního potoka, zakládání kompostů, sušení sena, topení dřevem).

12. Skladové hospodářství: Při skladování hnojiv, prostředků k ochraně rostlin, pohonných hmot a maziv postupovat nadále tak, aby nemohlo docházet k znečišťování životního prostředí.

13. Hospodaření s energií a vodou: Ve škole i na internátě průběžně zavádíme úsporné žárovky, v zimním období topit dle momentálního počasí, větrat intenzivně po krátkou dobu, omezit množství vody při sprchování. Instalovali jsme úsporné baterie.

14. Úklid a kuchyně: Pro úklidové práce je možné používat šetrné prostředky k životnímu prostředí a pro provoz školní kuchyně je možné nakupovat biopotraviny.

15. Administrativa: V kancelářích a ve škole můžeme do určité míry zavést recyklovatelný papír.

Spolupráce školy

- s rodiči: při Dni otevřených dveří seznamovat veřejnost s ekologickými aktivitami školy,
- se středisky ekologické výchovy: navázat kontakt s SEV Sluňákov u Olomouce a SEV Vita Ostrava,
- existuje spolupráce s Nadací Terezy Maxové (projekt EQUAL)
- při pořádání dětského dne pro školky, školy a širokou veřejnost.

Údaje o dalším vzdělávání pedagogických pracovníků

Jak na stres v pedagogické praxi

Pedagogické kompetence a skupinová dynamika

Správní řízení ve škole

Tvoříme nové pomůcky pro řečovou výchovu

Vývojová dysfázie v praxi pedagoga

Metodické vedení asistentů pedagoga

Narušená komunikační schopnost aneb „Co se může stát?“

Komunikace s dítětem a žákem se speciálními vzdělávacími potřebami

Doškolovací kurz pro instruktory lyžařských výchovně výchovných zájezdů

Agrese a agresivita u dětí a mládeže

Netradiční výtvarná výchova

Adventní a vánoční dekorace

Enkaustické malování

Barevný podzim

Prezentace studijních programů gymnázií, SŠ a SOU pro výchovné poradce ZŠ

Papírové nápady

Reakce žáků a pedagogů v konfliktních situacích

Zpráva o střední škole

Zednické práce, Zahradnické práce, Potravinářská výroba a Praktická škola dvouletá

SŠ – obor Zednické práce

Odborný výcvik žáků druhého ročníku probíhal i v Opavě, Loděnicích, Holasovicích, Velkých Heralticích. Náplň jejich praktických činností byly mimo jiné bourací práce, zdění, omítání, včetně všech přípravných a dokončovacích prací. Žáci třetího ročníku již vykonávali odborné práce, které zahrnovaly zdění a omítání a opravu RD, včetně všech přípravných a dokončovacích prací, kladení zámkové dlažby, štukové omítky a další pomocné zednické práce v blízkém okolí – Opava, Vávrovice, Velké Heraltice.

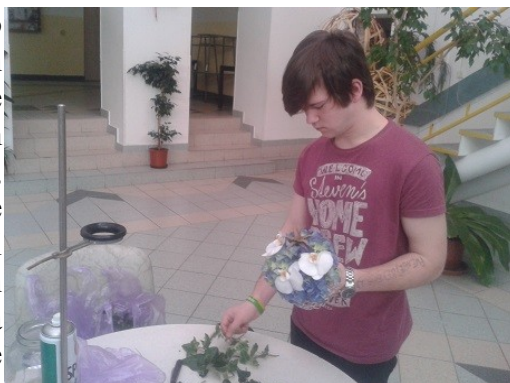
Oba ročníky se zároveň velkou mírou podílely na opravách zámecké budovy .

Během zimních měsíců se věnovali přípravným a zednickým pracem v areálu zámku. Odborný výcvik probíhá v zednické učebně využívané v měsících s nepříznivým počasím k praktické výuce zednických materiálů a technologií a jejich využití v praxi.

Studium třetího ročníku je vždy koncipováno s vědomím, že jeho závěr je ukončen závěrečnými zkouškami. Závěrečné praktické zkoušky probíhaly na venkovní fasádě zámku. Žáci prováděli opravy omítek, její nátěr. Jednalo se o komplexní práce, tj. včetně přípravy podkladu a materiálního zabezpečení. Spokojenost členů zkušební komise jsou nezpochybnitelným znakem kvalitní teoretické a praktické přípravy žáků během celé doby jejich studia na odborném učilišti a předpokladem pro úspěšné uplatnění žáků na trhu práce a jejich zapojení do praktického života.

SŠ – obor Zahradnické práce

Praktickém vyučování má hlavní pracoviště v areál našeho zahradnictví, tj. ve sklenicích a dále pak v přilehlém parku. Náplň práce (učebních plánů) v jednotlivých částech školního roku je každoročně limitována vegetačním obdobím a požadavkům pěstovaných rostlin. Žáci se postupně naučí připravovat substráty, vysévat, přepichovat semenáčky, ošetřovat výsevy i dospělé rostliny a také rostliny vegetativně množit. Dále jsme se zaměřili na tvorbu, zručnost a estetičnost ve vazbě a aranžování živých květin. Rozvíjet schopnosti žáků a podporovat jejich samostatnost a uplatnění na trhu práce. Presentaci svých výrobků se snažíme nabídnout blízké veřejnosti.



Účastníme se výstav u příležitosti adventu, vánoc, velikonoce a v neposlední řadě i floristických soutěží. Zároveň již několik let pomáháme s realizací zahrádkářské výstavy ČZS Sosnová a nově jsme se zúčastnili podzimní výstavy dýní a tykví v Arboretu v Novém Dvoře.



SŠ – obor Potravinářská výroba

Obor vzdělání Potravinářská výroba se zaměřením na Cukrářskou výrobu byl zapsán do školského rejstříku s účinností od 1. 9. 2017. Naplněnost oboru je téměř 100%. V průběhu roku 2017 jsme provedli stavební úpravy – vybudování nové odborné učebny a šatny pro tento obor vzdělání. Teoretická i praktická výuka probíhá v areálu zámku III. NP. Šatny pro žáky jsou vybudovány v půdních prostorách III.NP školského zařízení. Žáci dle tematických plánů a ŠVP zpracovávají suroviny a polotovary na hotové potravinářské výrobky dle stanovených technologických postupů. Učí se aplikovat hygienické požadavky v potravinářském provozu a dbát na bezpečnost práce a ochranu zdraví při práci, usilují o nejvyšší kvalitu své práce, výrobků a služeb. V roce 2017 se prezentovali na adventní výstavě na zámku v měsíci listopadu 2017. O tyto výrobky byl veliký zájem. Usilovně se připravují na velikonoční výstavu na zámku v měsíci březnu 2018.



Praktická škola dvouletá

Dívky se připravují na péči o rodinu a vedení domácnosti. Získávají základní dovednosti potřebné při přípravě stravy a učí se zásadám správného stolování. Chlapci se naučili a zdokonalili při výuce v odborných činnostech. V souladu s tematickými plány chlapci pomáhali při údržbě parku a jednotlivých částí zámeckého areálu.





7. Základní údaje o činnosti dětského domova a internátu



I. Charakteristika dětského domova

Dětský domov ve Velkých Heralticích je rodinného typu dle zřizovací listiny s kapacitou 48 dětí, které žijí v 6 rodinných skupinách. Součástí dětského domova je internát s kapacitou 20 dětí, kterým nebyla soudně nařízená ústavní výchova. DD zajišťuje základní právo každého dítěte na výchovu a vzdělávání, pečuje o děti podle jejich individuálních potřeb a zájmů, plní úkoly výchovné, vzdělávací a sociální. Na severní Moravě je DD Velké Heraltice jediným zařízením, které poskytuje

komplexní služby nezletilým těhotným dívkám, nezletilým matkám a jejich dětem.

Děti a mládež jsou do dětského domova umístovány na základě rozhodnutí soudu o předběžném opatření nebo o nařízení ústavní výchovy, a to zpravidla od 3 do 18 let, při prodloužení ústavní výchovy do 19 let. Některé děti a mládež jsou v dětském domově jen po dobu předběžného opatření, u jiných může soud předběžné opatření prodloužit, zrušit nebo změnit v ústavní výchovu. Tím se počty dětí během celého roku mění a mohou se měnit i počty rodinných skupin.

Ve školním roce 2017/2018 jsme v dětském domově pracovali s 5 rodinnými skupinami, kapacita dětského domova odpovídá 6 rodinným skupinám.

Pokud se dítě rozhodne po ukončení ústavní výchovy pokračovat ve studiu nebo chce dokončit probíhající studium, může v dětském domově zůstat na základě dohody se zařízením. Pro tyto zletilé nezaopatřené osoby byla vytvořena skupina „mladých dospělých“, jež má volnější režim.

Děti, plnící předškolní a povinnou školní docházku, docházejí do Základní a Mateřské školy v obci Velké Heraltice. Děti s ukončenou povinnou školní docházkou mohou navštěvovat podle svých zájmů střední školu jak v areálu zařízení, nebo studovat na kterékoli jiné střední či vysoké škole.

Posláním našeho zařízení je vzdělávání žáků se speciálními vzdělávacími potřebami, řádná výchova a vzdělávání dětí a mládeže s nařízenou ústavní výchovou. Cílem pracovníků zařízení je zajištění zdravého psychosociálního vývoje osobnosti, minimalizace patologických jevů vzniklých v předchozí nedostatečné rodinné výchově, zlepšení prospěchu a chování dětí, výchova ke zdravému životnímu stylu, odstranění sociální a zdravotní bariéry a příprava na život mimo zařízení.

Důležitým faktorem v naší práci s dětmi je, kromě společné přípravy dětí do školy, také aktivní vyplnění volného času dětí. Děti se mohou věnovat zájmovým aktivitám jak v dětském domově, tak i mimo něj, talentovaným dětem je umožněno docházení do ZUŠ.

Pro zájmové aktivity má dětský domov výborné podmínky.



Jednak je to přírodní prostředí zámeckého parku s hřištěm, vhodné pro veškeré venkovní a hlavně sportovní aktivity, dále pak mohou v areálu zámku sportovat v tělocvičně, v posilovně a herně stolního tenisu. Další hlavní aktivitou jsou výtvarné činnosti, děti mohou využívat výtvarnou dílnu vybavenou keramickou pecí.



Část traktu, kde je umístěn dětský domov, tvoří internát. Na internát jsou umísťováni žáci se speciálně vzdělávacími potřebami, kteří studují na „E“ oborech nebo Praktické škole dvouleté v našem zařízení.

K zájmovým činnostem mohou využívat v průběhu týdne nabízené kroužky a aktivity stejně, jako děti DD.

II. Hodnocení výchovné činnosti

1. Údaje o dětech

Stavy dětí v dětském domově se v jednotlivých měsících lišily a to z důvodu příchodu a odchodu dětí na základě rozhodnutí soudu. Evidenční přehled umístěných dětí v dětském domově je proměnlivý, v některých měsících dokonce ze dne na den, proto se počty dětí v každém měsíci týkají všech dětí, které v daném měsíci přišly i odešly. Průměrný stav dětí v roce 2017.

Evidenční přehled dětí v jednotlivých měsících

	<i>Předběžné opatření a ústavní vých.</i>	<i>Děti na základě dohody</i>	<i>Počet rodinných skupin</i>	<i>Průměrný stav všech dětí v DD v měsíci</i>	<i>Počet dětí umístěných na Internátě</i>	<i>Celkem DD+Internát</i>
<i>1/2017</i>	26	5	5	31	6	37
<i>2/2017</i>	25	5	5	30	6	36
<i>3/2017</i>	27	5	5	32	7	39
<i>4/2017</i>	30	5	5	35	7	42
<i>5/2017</i>	32	6	5	38	7	45
<i>6/2017</i>	32	5	5	37	6	43
<i>7/2017</i>	27	4	5	31	-	31
<i>8/2017</i>	27	4	5	31	-	31
<i>9/2017</i>	29	4	5	33	7	40
<i>10/2017</i>	30	3	5	33	7	40
<i>11/2017</i>	28	4	5	32	7	39
<i>12/2017</i>	28	3	5	31	7	38



Struktura dětí v jednotlivých měsících

	<i>Nezl. matky</i>	<i>Děti matek</i>	<i>Děti na DD do 15 let</i>	<i>Děti nad 15 let</i>	<i>dolůdy</i>	<i>Celkem</i>
1/2017	4	4	13	5	5	31
2/2017	4	4	8	10	5	30
3/2017	4	4	7	12	5	32
4/2017	5	5	6	14	5	35
5/2017	6	6	8	12	6	38
6/2017	7	7	8	10	5	37
7/2017	6	6	5	10	4	31
8/2017	6	6	5	11	4	32
9/2017	6	6	5	12	4	33
10/2017	6	6	5	13	3	33
11/2017	5	5	5	13	4	32
12/2017	4	4	5	15	3	31

2. *Výchovně-vzdělávací činnost*

Výchovné - předcházet negativním projevům chování
- zmírňovat a odstraňovat vzniklé poruchy chování
- přispívat ke zdravému a osobnostnímu vývoji dítěte

Vzdělávací - podpora vzdělání (pravidelná školní docházka)
- příprava na vyučování
- podpora sebezvývoje dítěte – volný čas
- vštěpování norem slušného chování
- respektování autorit
- podpora inkluzivní edukace

Sociální - plné začlenění do společnosti
- dopomoc rodině k návratu dítěte do původního prostředí
- učení sociálními rolím a akceptování norem společnosti

3. *Zájmová činnost*

Důraz je kladen na aktivní a rozmanitou činnost, ve které by se děti a mládež mohly realizovat, odbourávat své různé omezení a podporovat zdravý způsob života (to nejen po stránce tělesné, ale především psychické a mravně-volní).

Významnou roli zde mají zájmové kroužky, rozvíjející výtvarné, hudební, taneční, sportovní, společenské, pracovní-technické.



Přehled činností jednotlivých zájmových kroužků v dětském domově

• Výtvarně – keramický kroužek

Keramická dílna - netradičních technik – práce s pedigem, voskem, dekupage, tiffani technika...

Hobby dílna - výtvarné techniky, drátkování, pergamano

Zájmový kroužek je zaměřen na jemnou a hrubou motoriku, estetickém cítění a smysluplné trávení volného času.

• Sportovní kroužek

Fotbal, florbal – příprava na prezentace zařízení, na soutěže

Stolní tenis

Kondiční cvičení – workout, cvičení podbarvené hudbou

Plavání – zlepšování plaveckých schopností, aktivní relace

• Střelecký kroužek

Zájmový kroužek zaměřený na seznámení se zbraní, technické parametry, zákon – nošení povolení, nedovolené ozbrojování, postupy v krizových situacích.

• Cvičení matek s dětmi

Zájmový kroužek zaměřený na: - podporu pohybového vývoje, rozvoj řeči, vnímání rytmu, smyslové vnímání, učení nápodobou, cvičení zaměřené emočním vazby mezi matkou a dítětem.

• Člověče nezlob se

Deskové hry, karetní hry

• Volnočasové aktivity

Zájmový kroužek zaměřený na kvízy, hlavolamy, hádanky, společenské hry, deskové hry, počítačové hry, šipky, stolní fotbalík ...

• Kulinářský kroužek

Zájmový kroužek zaměřený na vaření, pečení, zdravou výživu, zpracování potravin, kombinace potravin, příprava příloh, zeleninových salátů atd.

• Počítačový kroužek

Rozvoj počítačových dovedností, nebezpečí na sociálních sítí, orientace a vyhledávání zboží na internetu.

4. Ukončení ústavní výchovy ve školním roce 2017

V průběhu roku 2017 a prázdnin ukončilo pobyt v dětském domově celkem 9 dětí a 13 dětí nastoupilo.

5. Náhradní rodinná péče

Do náhradní rodinné péče se nám v tomto roce nepodařilo umístit žádné dítě, stejně jako v loňském roce.



III. Údaje o pracovnících

Provoz dětského domova a internátu zajišťovalo v roce 2017:

Vedoucí vychovatelka, speciální pedagog (etoped), denní vychovatelka, 0,25 úvazku asistentka, 4 vychovatelky, 5 vychovatelů, 4 pracovníci nočního dozoru, sociální a zdravotní pracovníce.

Všichni vychovatelé splňují kvalifikační předpoklady ke své práci.

Péči odborníků, jako je psycholog nebo psychiatr, využíváme ambulantně.

IV. Další vzdělávání pedagogických pracovníků

Další vzdělávání pedagogických pracovníků bylo realizováno prostřednictvím akreditovaných kurzů, školení, výcviků, přednášek a samostudiem.

Projekty dětského domova

- Podpora zvyšování vzdělanosti dětí v zařízeních institucionální péče (Projekt Ostravské univerzity v rámci ESF).
- Most přes minulost (projekt vzdělávací agentury PROFIMA EFFECTIVE, s.r.o. v rámci ESF zaměřený na lepší adaptabilitu dětí z DD do běžného života).
- Lektor volnočasových aktivit dětí a mládeže (Projekt vzdělávací agentury ARGENT, s.r.o. v rámci ESF Investice do vzdělání).
- Zkus to! (Projekt v rámci ESF Domu na půl cesty Timotei se zaměřením na praktickou ukázkou života a vytvoření a spolupráce a podpory pro zařízení ústavní výchovy).

V. Aktivity dětského domova

- Návštěva MS v Krasobruslení v Ostravě
- Sněhové šílenství – stavění ze sněhu
- Netradiční sjíždění na sněhu
- Návštěva aqvaparku
- Vystoupení divadla Slunečnice na zámku
- Soutěž v deskových hrách ve Fulneku
- Týdenní prázdninový pobyt v Horním Václavově
- Vodní svět v Olomouci
- Florbalový turnaj v Hrabové
- Návštěva Protidrogového vlaku v Krnově
- Výlety do okolí s návštěvami velikonočních výstavek a trhů
- Velikonoční výstavka na zámku
- Turnaj v petanque v Ostravě
- Velikonoční výstavka v Kravařích
- Velikonoční výstavka na zámku
- Nejmilejší koncert v Obecním domě v Melči
- Stezkou okolím Harty
- Přátelské utkaní v malé kopané v obci
- Duhový most – 20 let časopisu Zámeček



- Sportovní den v Dukle Hranice
- Vítání narození děťátka
- Discgolf v Budišově nad Budišovkou
- Florbalový turnaj v Hrabové
- Návštěva úřadu práce
- Den dětí na zámku
- Loučení s odcházejícími dětmi
- Vítání narození děťátka
- Diskotéka na rozloučenou se školním rokem
- Výlety za koupáním do okolí
- Turistický výlet údolím Moravice
- Turistika okolím na kolech
- Týdenní turistický pobyt v Jeseníkách
- Návštěva letních slavností v Opavě
- Prezentace zařízení v OC Breda
- Návštěva věznice v Opavě
- Lednová show
- Jarní pobyt
- Nejlepší koncert
- Rošťák roku
- Kuličkyáda
- Koloběžkovaná
- Ololod'

VI. Zhodnocení prevence sociálně-patologických jevů

1. Sebepoškozování

V roce 2017 došlo ke dvěma případům. Obě situace byly řešeny speciálním pedagogem (etopedem), v jednom případě bylo dítě umístěno v Psychiatrické nemocnici v Opavě.

2. Požití alkoholu

Tento školní rok nedošlo k požití alkoholu v prostorech domova. K jedinému incidentu došlo při dovolence, kdy tři chlapci požili alkohol při zpáteční cestě do zařízení. Chlapci přijeli do zařízení pod vlivem alkoholu a na domově vystřízlivěli. Toto bylo řešeno se speciálním pedagogem (etopedem) a také sociální pracovníci. Při další dovolence se již toto neopakovalo.

3. Fyzické napadení – omezování osobní svobody

V tomto školním roce došlo ke třem případům fyzického napadení mezi dětmi. Všechny tyto incidenty byly řešeny přes policii České republiky jako přestupek proti soužití. U všech těchto napadení bylo pro jistotu zajištěno ošetření ve zdravotnickém zařízení. Napadení se vždy obešlo bez vážnějšího následku na zdraví dětí. Incidenty se také řešily v rámci domova formou individuálních rozhovorů s agresory i napadenými.



4. Útěky

Krátkodobé útěky vznikají pozdním příjezdem z dovolenky nebo impulzivní reakcí na nenadálou situaci. Tak jako v roce předchozím, tak i letos došlo k významnému poklesu počtu útěků. Z předchozího roku jsme evidovali 15 útěků.

5. Drogy

Tento školní rok jsme evidovali 3 případy užití omamné a psychotropní látky – THC. V těchto třech případech bylo evidováno osm dětí, z toho tři děti opakovaně. Vždy se jednalo o chlapce. Jeden z provinilých chlapců byl mladší 15 let. Všechny tyto případy byly řešeny s dětmi v rámci sankcí domova, u nezletilého bylo vše hlášeno PČR. Proběhla také následná a opakovaná edukace dětí o rizicích užívání NL. Oproti loňskému roku došlo k mírnému zlepšení v této problematice. Vloni to bylo pět případů a patnáct dětí. Je zde tedy vidět zlepšení.

VII. Závěr

1. *Spolupracující organizace*

- Krajský úřad Moravskoslezského kraje
- Dětský diagnostický ústav Bohumín
- Diagnostický ústav pro mládež Ostrava
- Referáty sociální péče měst a obcí
- Okresní soudy
- Okresní státní zastupitelství Opava
- Pedagogicko psychologická poradna v Opavě a v Bruntále
- SPC Srdce v Opavě
- Policie České republiky
- Základní a střední školy, kam děti docházejí
- ZUŠ v Opavě

2. *Zapojení do projektů*

- projekt v rámci ESF Domu na půl cesty Timotei „Zkus to sám už teď“ – se zaměřením na lepší adaptabilitu dětí z DD do běžného života
- projekt Centra evropské spolupráce - Inspirace

3. *Kontroly domova*

- Pravidelné **kontroly ze Státního zastupitelství** JUDr. Mazáčové dle zákona 109/2002 Sb.-čtvrtletí. Závěry všech těchto kontrol byly ve školním roce 2016/2017 **bez zásadních připomínek příznivé.**
- Čtvrtletní návštěvy sociálních pracovníků, které mají možnost s dětmi hovořit, konzultovat problematiku s vedením, etopedem, sociální pracovníci.



- Dvakrát ročně navštěvuje zařízení koordinátor z DDÚ Bohumín Mgr. Martin Drobík, který kontroluje a konzultuje posouzení dítěte podle § 2, odst. 10, zákona č. 109/2002 Sb. dle Programu rozvoje osobnosti dítěte.
- Ostatní kontroly proběhly v rámci celého zařízení a jsou součástí celkové zprávy.

b) vyhodnocení plnění úkolů - krátkodobých a dlouhodobých cílů

1. Krátkodobé cíle

V minulém školním roce jsme si stanovili tyto krátkodobé cíle:

- realizace akce – obnova litinového plotu z dotace obnovy MK ČR a finančních prostředků kraje
- příprava akce - rekonstrukce sociálního zařízení na šatny vychovatelů - DD
- realizace akce – postupná oprava oranžerie v zahradnictví
- vybudování bezbariérové učebny v přízemí pro žáky se zdravotním postižením s možností ubytování na internátě
- zapojení se do akcí – potravinová sbírka k mezinárodnímu dni chudoby a projekt „72hodin“
- aktivní zapojení dětí do sportovních a kulturních akcí s cílem eliminace sociálně- patologických jevů
- nadále pokračovat ve filozofii „komunitní“ škola, udržovat vazby s blízkým i širokým okolím, propagovat naše zařízení,
- na základě vypracovaného dendrologického posudku pokračovat v obnově zámeckého parku a přilehlých prostor
- pokračovat v zapojení do soutěže EKOškola Moravskoslezského kraje, ekologizace školy i DD.

Pro tento školní rok jsme si stanovili tyto dílčí priority:

- realizace akce - rekonstrukce sociálního zařízení na šatny vychovatelů - DD
- nadále pokračovat ve filozofii „komunitní“ škola, udržovat vazby s blízkým i širokým okolím, propagovat naše zařízení,
- pokračovat v zapojení do soutěže EKOškola Moravskoslezského kraje, ekologizace školy i DD,
- zapojení se do akcí – potravinová sbírka k mezinárodnímu dni chudoby a projekt „72hodin“
- aktivní zapojení dětí do sportovních a kulturních akcí s cílem eliminace sociálně- patologických jevů

2. Dlouhodobé cíle

Jedná se zejména o tyto cíle:

- pokračovat v trendu zapojení našich dětí do projektů, jak krajských tak i dalších, s cílem nejen získání a prohloubení dílčích kompetencí, ale i co nejlepší přípravy na budoucí povolání a přechod do samostatného života,
- nadále prohlubovat spolupráci s partnery za účelem realizace odborného výcviku, pobytů dětí v přírodě a zimního pobytu školy v přírodě na základě uzavření smluv o partnerství a vzájemné spolupráci,



- zapojit se do grantů s cílem získání prostředků či jiných benefitů z fondů EU či jiných fondů, navazovat spolupráci s nadacemi a dalšími potenciálními partnery, období bylo zajištěno nejen vzdělávání a výchova a to jak ve škole tak i na DD, ale i různorodé kulturní a sportovní aktivity a činnosti, pobyty a v neposlední řadě i opravy a rekonstrukce majetku, který máme ve správě,
- dále rozvíjet spolupráci s organizací TRIGON a.s. Ostrava - např. Evropské dny handicapu, rekvalifikace.... s cílem propagace nejen našeho školského zařízení ,ale zároveň i zřizovatele.

3. Vyhodnocení krátkodobých a dlouhodobých cílů

Stanovené krátkodobé cíle se nám podařilo splnit, dlouhodobé průběžně plníme. Z dlouhodobého pohledu mohu říci, že se nám osvědčila filozofie "komunitní škola" a s tím spojené otevírání se veřejnosti a spolupráce s různými subjekty . Ostatní tak blíže poznají naši práci a je to zároveň propagace našeho zřizovatele i našeho školského zařízení.

Jedině na požadované velké rekonstrukce (hlavní kotelná, příjezdová komunikace..) se nám ze strany zřizovatele nedostává finančních prostředků.

Z pohledu ekonomického byl celý rok 2017 nadále úspěšný, získali jsme řadu finančních prostředků a sponzorské dary. Pokračovali jsme v opravách a zvelebování nám svěřeného majetku a výsledky naší práce jsou vidět při návštěvě zařízení.

Stanovené úkoly pro nastávající období jsou náročné, ale jinak to v dnešní době nejde, pokud chceme obstát v náročné konkurenci.



reprezentační prostor pro veřejnost – Zámecká kaple Velké Heraltice



c) rozbor hospodaření příspěvkové organizace

1. náklady, výnosy a výsledek hospodaření, návrh na rozdělení zlepšeného výsledku hospodaření

Výnosy a náklady u závazných ukazatelů:

Příspěvky a dotace MŠMT (dle § 160, 163 a 171 zákona 561/2004 Sb. a § 14 zákona č. 218/2000 Sb. na tyto závazné ukazatele – příspěvky na vzdělání a účelové prostředky na obnovu nemovité kulturní památky – zámku.

ÚZ	
33 353	17 701 564,00 Kč
33 052	324 013,00 Kč
33 073	223 339,00 Kč
33 122	80 000,00 Kč

Celkem.....**18 328 916,00 Kč**

Výše uvedené závazné ukazatele 33 353, 33 052 ,33 073 a 33 122 byly ve sledovaném roce vyčerpány na 100%.

Příspěvky a dotace od zřizovatele – příspěvky na provoz, odpisy a účelové prostředky na optimalizaci škol a dofinancování nákladů na posílení mzdových prostředků.

ÚZ	
0	6 024 000,00 Kč
131	626 000,00 Kč
205	428 000,00 Kč

Celkem..... **7 078 000,00 Kč;**

Rovněž tyto všechny ukazatele byly v roce 2017 vyčerpány na 100 %.

Závazný ukazatel – příspěvek na provoz ve sledovaném období činil celkově **25 406 916,- Kč** .

Výnosy a náklady z vlastní a doplňkové činnosti (pronájem majetku)

Výnosy

Výnosy celkem 26 353 521,07 Kč

Z toho výnosy z hlavní a doplňkové činnosti za rok 2017 činily 1 034 557,00 Kč

Z toho:

601 – výnosy z prodeje vlastních výrobků 185 759,00 Kč

29



602 – výnosy z prodeje služeb	451 467,00 Kč
603 – výnosy z pronájmu	92 013,00 Kč
644 – výnosy z prodeje materiálu	625,00 Kč
648 – čerpání fondů	21 000,00 Kč
649 – ostatní výnosy z činnosti	283 693,00 Kč

Z toho:

Nejvyšší objem výnosů činí přídavky na děti v celkové výši 212 640 ,00 Kč a tržby za vlastní výrobky a výpěstky ve výši 164 436, 00 Kč

661 – 669 finanční výnosy	4 061,07 Kč
---------------------------	-------------

U finančních výnosů došlo k navýšení o 1 560,12 Kč vlivem zapojení organizace do cash-poolingu u Komerční banky, které přináší snížení bankovních poplatků a výrazné navýšení úroků.

Ve srovnání s rokem 2016 došlo ke zvýšení celkových výnosů z vlastní a doplňkové činnosti

o 55 212,20 Kč

Výši výnosů ovlivnila výše ostatních výnosů z činnosti především přijaté náhrady od pojišťovny v celkové výši 45 044,- Kč , což je o 8 878,- Kč více než v roce 2016. Dále výše čerpání rezervního fondu dary – rok 2017 bylo čerpání darů ve výši 21 000,- Kč, v loňském roce činilo čerpání 2 111,00 Kč. Rozdíl v čerpání RF oproti roku 2016 představuje zvýšení o 18 889,00 Kč. V roce 2017 nebylo využito jiné čerpání RF. Došlo k mírnému navýšení výnosů z prodeje výrobků a služeb, jedná se prodej vlastních výpěstků navýšení o 22 554,- Kč.

Náklady

Náklady celkem	26 352 963,69 Kč
----------------	------------------

z toho:

501 – spotřeba materiálu	2 387 662,42 Kč
--------------------------	-----------------

Nejvýznamnější nákladovou položku ve výši 30 % z celkové spotřeby materiálu tvoří spotřeba potravin.

Celkové náklady na spotřebu materiálu jsou vzhledem k počtu dětí umístěných v dětském domově v průběhu sledovaného období zhruba na stejné úrovni roku 2016.

502 – spotřeba energie	1 402 411,00 Kč
------------------------	-----------------

Spotřeba elektrické energie na stejné úrovni roku 2016.

Spotřeba plynu za rok 2017 se oproti roku 2016 snížila o 171 583,- Kč. Snížení spotřeby plynu nastalo v důsledku financování oprav UT na DD – výměna radiátorů a ventilů a také příznivá cena od vybraných dodavatelů na energetické burze.



U spotřeby vody došlo za rok 2017 k mírnému navýšení o 6 879,- Kč.

Celkově ve spotřebě všech výše uvedených energií ve srovnání s předchozím rokem došlo k výrazné úspoře v celkové výši

200 629,- Kč.

Spotřeba energií v Kč

Spotřeba energie/rok	2015	2016	2017
Elektrická energie	446 873	374 327 (Vodafone39 528)	377 930 (Vodafone 39 364)
Zemní plyn	1 235 040	1 135 785	964 202
Voda	69 169	53 400	60 279

511 – opravy a udržování

1 349 037,- Kč

Výrazné zvýšení nákladů na úpravu a údržbu nemovitého majetku o 315 638,- Kč ve srovnání s předchozím rokem ovlivnily opravy UT na dětském domově – výměna radiátorů a ventilů, což se příznivě odrazilo ve spotřebě plynu. Dále nátěr plechové střechy a obnova nátěru oken na celém objektu. Z vlastních zdrojů na financování výše uvedených oprav bylo použito 191 178,-Kč.

V uvedeném období byla provedena výměna vodního hydrantu ve výši 99 194,- Kč.

Ostatní opravy probíhaly standardně jako každý rok.

Neinvestiční opravy představovaly z celkového objemu nákladů na opravy a udržování částku 534 604,- Kč.

512 – cestovné náhrady za tuzemské služební cesty 29 760,00 Kč

518 – ostatní služby 908 664,52 Kč

Ke zvýšení nákladů u ostatních služeb ovlivnilo zvýšení nákladů v oblasti zpracování mzdové agendy, propagace a inzerce a zvýšení cestovného, jízdného dětí z DD – dojíždění do Opavy – studium učebních oborů.

521 – mzdové náklady

14 039 276,00 Kč

Mzdové náklady v porovnání s minulým obdobím vzrostly o 991 115,00 Kč. Tento nárůst byl způsoben zvýšením platů nepedagogických a pedagogických pracovníků v roce 2017.

524 – zákonné sociální pojištění

4 683 483,00 Kč

525 – jiné sociální pojištění (Kooperativa)

55 417,92 Kč

527 – zákonné sociální náklady

364 163,14 Kč

528 – jiné sociální náklady

239 658,00 Kč



Uvedené nákladové položky jsou vzhledem k výši mzdových nákladů na stejné úrovni předchozího účetního období.

538 – jiné daně a poplatky	4 050,00 Kč
549 – ostatní náklady z činnosti	29 896,00 Kč
551 – odpisy dlouhodobého majetku	430 019,00 Kč
558 – náklady z DDHM	423 744,81 Kč

K výraznému snížení u nákladů na pořízení dlouhodobého drobného majetku v porovnání s loňským rokem o 176 634,- Kč, došlo z důvodu obnovy vybavení pokojů, konkrétně nábytku a doplňků v roce 2016, takže vybavení DD je poměrně nové a ve sledovaném období nebyla nutná obnova vybavení dětského domova.

Celkový výsledek hospodaření za organizaci činí	92 570,38 Kč
toho :	
V hlavní činnosti zlepšený výsledek hospodaření ve výši	557,38Kč
Z toho	
Hospodářský výsledek z příspěvku zřizovatele	0,00 Kč
Hospodářský výsledek z vlastních zdrojů	557,38 Kč
Ve vedlejší činnosti došlo ke zlepšenému výsledku hospodaření ve výši	92 013,00 Kč

Výnosy z činnosti jsou o 56 772,23 Kč vyšší oproti minulému roku . Tento nárůst ovlivnily především ostatní výnosy z činnosti - náhrad od pojišťovny a čerpání rezervního fondu.

Celková výše nákladů v hlavní činnosti organizace je vyšší o 183 388,43 Kč než v předchozím účetním období.

Zvýšení nákladů organizace ovlivnily již zmíněné realizované opravy na nemovitosti, především oprava UT a dále vynaložené peněžní prostředky na vybavení nového učebního oboru – potravinářská výroba-cukrář.

Přesto je celkové hospodaření organizace za rok 2017 je vlivem uvedených skutečností ziskové, byl vykázán zlepšený hospodářský výsledek z hlavní činnosti/ z vlastní činnosti/ a zlepšený hospodářský výsledek z činnosti vedlejší /doplňková činnost/.

Návrh na rozdělení zlepšeného hospodářského výsledku :

zlepšený HV za rok 2017 organizace navrhuje převést do fondu odměn ve výši 30 000,- a do rezervního fondu ve výši 62 570,38 Kč .



2. čerpání účelových dotací

2.1 výnosy v hlavní činnosti v členění na státní rozpočet, rozpočet zřizovatele, další poskytnuté dotace dle jednotlivých účelových znaků, vyhodnocení jejich čerpání, informace o případné výši nedočerpaných prostředků a důvodech jejího nevyčerpání, vlastní příjmy (bez DČ) vč. Rozboru a hodnocení možností jejich opakování a vývoje v dalších letech

Zařízení účtovalo na 2 paragrafech:

3124 – Speciální střední školy
3133 - Ústavy péče pro mládež – dětský domov a internát

ÚZ 1

Závazný ukazatel – provozní náklady celkem za IČ	6 024 000,00 Kč
Čerpání v roce 2017 celkem	6 024 000,00 Kč

Vratka	0,00 Kč
--------	---------

Rozdělení dle §:

3124	400 000,00 Kč
3133	5 624 000,00 Kč

Vratka	0,00 Kč
--------	---------

ÚZ 131 – účelové prostředky na optimalizaci škol a udržení dostupnosti vzdělávání a zjištění nových kapacit

Účelově určeno	626 000,00 Kč
Čerpání v roce 2017	626 000,00 Kč

Vratka	0,00 Kč
--------	---------

ÚZ 205

Účelově určeno na účetní odpisy DHM	428 000,00 Kč
Čerpání v roce 2017 celkem	428 000,00 Kč

Vratka	0,00 Kč
--------	---------

Účetní odpisy za celé zařízení byly v celkové výši 430 019,00 Kč. Rozdíl ve výši 2 019,00 Kč byl pokryt z vlastních zdrojů organizace.



ÚZ 33353

Přímé náklady na vzdělání – MŠMT	17 701 564,00 Kč
Čerpání v roce 2017 celkem	17 701 564,00 Kč
z toho prostředky na platy	12 881 431,00 Kč
prostředky na OON	55 000,00 Kč
záonné odvody, FKSP	4 656 033,00 Kč
přímý ONIV	109 100,00 Kč
Vratka	0,00 Kč

ÚZ 33052

Zvýšení platů pedagogických a nepedagogických zaměstnanců regionálního školství v r. 2017

Prostředky na platy	238 245,00 Kč
Záonné odvody a FKSP	85 768,00 Kč
Čerpání celkem v roce 2017	324 013,00 Kč
Vratka	0,00 Kč

ÚZ 33073

Zvýšení platů pedagogických a nepedagogických zaměstnanců regionálního školství

Prostředky na platy	164 220,00 Kč
Záonné odvody a FKSP	59 119,00 Kč
Čerpání celkem v roce 2017	223 339,00 Kč
Vratka	0,00 Kč

ÚZ 33122

RP na podporu aktivit v oblasti prevence rizikového chování projekt Síla úspěchu=kompaktní a zdravý kolektiv

Účelově určeno	80 000,00 Kč
Čerpání v 2017	80 000,00 Kč
Vratka	0,00 Kč

Celková částka poskytnutých příspěvků a dotací MŠMT byla ve výši 18 328 916,00,00 Kč

Čerpání poskytnutých dotací 18 328 916,00,00 Kč



vyhodnocení čerpání účelových prostředků (dotací) ze státního rozpočtu, v členění dle jednotlivých účelových znaků, zhodnocení okolností, které měly vliv na výši jejich čerpání, případné odchylky skutečného čerpání od rozpočtovaných ukazatelů, skutečnosti ovlivňující jednotkové výkony ve sledovaném roce, informace o případné výši nedočerpaných prostředků a důvodech jejich nevyčerpání

Příspěvky a dotace - MŠMT:

ÚZ 33353 – přímé náklady na vzdělávání – kraje	čerpání na 100 %	17 701 564 ,00 Kč
ÚZ 33052 - zvýšení platů pracovn. region. školství	čerpání na 100 %	324 013,00 Kč
ÚZ 33073 – zvýšení platů pracov. region. školství	čerpání na 100 %	223 339,00 Kč
ÚZ 33122- RP na podporu aktivit v oblasti prevence rizikového chování Projekt Síla úspěchu=kompaktní a zdravý kolektiv		80 000,00 Kč
	čerpání na 100 %	80 000,00 Kč

Celkové dotace ze státního rozpočtu: 18 328 916,00 Kč

Poskytnuté prostředky byly využity hospodárně a splnily daný účel.

vyhodnocení čerpání účelových prostředků (dotací) z rozpočtu zřizovatele v členění dle jednotlivých účelových znaků, vyhodnocení jejich čerpání, informace o případné výši nedočerpaných prostředků a důvodech jejich nevyčerpání.

ÚZ 1 – provozní náklady 6 024 000,00 Kč

Čerpání na 100 %.

Největší položkou čerpání rozpočtu jsou veškeré energie, potraviny, údržba a opravy v zařízení, nákup drobného dlouhodobého hmotného majetku pro dětský domov

ÚZ 205

**účelově určeno na krytí účetních odpisů dlouhodobého hmotného a nehmotného majetku
428 000,00 Kč**

Čerpání na 100 %.

Celková výše účetních odpisů, v našem zařízení pouze dlouhodobého hmotného majetku, byla v částce 430 019,00 Kč. Částka 2 019,00 Kč byla dokryta z vlastních zdrojů.

2.2 náklady v hlavní činnosti – analýza čerpání prostředků hodnoceného roku, rozbor položek, které se významně podílejí na celkové výši výdajů – energie, opravy, služby, materiálové náklady, hodnocení alespoň meziročního vývoje jednotlivých nákladů včetně komentáře a interpretace změnových indexů

Největší část provozních nákladů tvoří náklady na přímé vzdělávání, spotřebované energie, potraviny, opravy a udržování nemovitého i ostatního majetku.



Náklady celkem 26 386 607,53,00 Kč

501 – spotřeba materiálu..... 2 387 662,42 Kč

rozpis významnějších nákladových položek :

- potraviny	1 015 968,00 Kč
- nákup PHM pro služební auta	113 487,50 Kč
- fotomateriál – tonery do kopírek, tiskáren	76 279,90 Kč
- kancelářské potřeby spotřební materiál	30 263,28 Kč
- čisticí a desinfekční prostředky	60 387,12 Kč
- léky a zdravotnický materiál DD	70 630,00 Kč
- hygiena pro děti i zaměstnance	60 763,88 Kč
- DDHM jiný do 3000,-	176 236,53 Kč

502 - spotřeba energií 1 402 411 ,00 Kč

- spotřeba elektrické energie	417 294,00 Kč
- přeúčtována elektr. energie Vodafone	- 39 364,00 Kč
- spotřeba vody	60 279,00 Kč
- spotřeba zemního plynu	964 202,00 Kč

V roce 2017 je spotřeba elektrické energie po úpravě přeúčtování elektrické energie Vodafone na úrovni spotřeby roku 2016. – 377 790,- Kč.

U spotřeby plynu za rok 2017 došlo k snížení ve výši 171 583,- Kč, v procentuálním vyjádření činí úspora 15,11 % oproti roku 2016.

K snížení hodnoty spotřeby plynu došlo vlivem mírné zimy a hlavně realizací centrálního nákupu elektřiny a plynu na Českomoravské komoditní burze, což značně ovlivnilo výši cen u odebraných komodit a výměna otopných těles na DD.

Celková spotřeba plynu za tento rok činí 1 083,23 MWh.

511 – opravy a udržování 1 349 037,00 Kč

rozpis významnějších nákladových položek :

- opravy a údržba nemovitého majetku	814 433,00 Kč
- opravy a údržba movitých věcí	159 735,00 Kč
- opravy PC, tiskáren, kopírek, internetu	2 595,00 Kč
- opravy a údržba strojů a zařízení	62 386,00 Kč
- údržba – malování, nátěry	258 194,00 Kč
- opravy služebních aut	40 194,00 Kč

Zvýšení nákladů na opravy se projevilo především na opravách a údržbě nemovitého majetku.

Za rok 2017 oproti roku 2016 se výše uvedené náklady zvýšily o 315 638,- Kč. Jak již bylo zmíněno navýšení se týká především opravy UT na DD, výměny hlavního hydrantu.

Ostatní opravy probíhaly standardně jako každý rok.



512 – cestovní náhrady za tuzemské služební cesty..... 29 760,00 Kč

518 – ostatní služby 908 664,00 Kč

rozpis významnějších nákladových položek :

- služby pošt	18 435,00 Kč
- internet	22 000,00 Kč
- telefonní poplatky	42 428,00 Kč
- cestovné dětí z DD	47 695,00 Kč
- služba na zpracování mezd	137 875,00 Kč
- likvidace odpadů	20 211,00 Kč
- úklid.služba-čištění matrací, sedaček, podlah. krytin	2 293,00 Kč
- revize a odborné prohlídky	102 993,00 Kč
- náklad na poplatky za bankovní služby	9 468,00 Kč
- upgrade,technická podpora	121 128,00 Kč
- propagace,inzerce	116 741,00 Kč
- pobyty dětí z DD	17 758,00 Kč
- stravování dětí DD v jiných školách	12 848,00 Kč
- správa a údržba softwaru	18 129,00 Kč
- deratizace, dezinfekce	6 848,00 Kč
- školní služby	26 800,00 Kč
- vstupné kulturní, sportovní akce	12 832,00 Kč

521 – mzdové náklady 14 039 276,00 Kč

- mzdové náklady zaměstnanců	13 774 560,00 Kč
- mzdové náklady – dohody o provedení práce	80 000,00 Kč
- odstupné	0,00 Kč
- odměna za produktivní práci žákům SŠ	
- zahradníci	97 319,00 Kč
- zedníci	18 926,00 Kč
- cukráři	18 144,00 Kč

- náhrady za dočasnou pracovní neschopnost 50 327,00 Kč

Došlo ke zvýšení mzdových nákladů z titulu zvýšení platů pedagogických a nepedagogických zaměstnanců regionálního školství.

524 – zákonné sociální pojištění..... 4 683 483,00 Kč

525 – jiné sociální pojištění (Kooperativa Praha,4,2%o) 55 418,00 Kč

527 – zákonné sociální náklady 364 163,00 Kč

Z toho :

- základní příděl do FKSP	276 497,00 Kč
- preventivní lékařské prohlídky	10 430,00 Kč



528 – jiné sociální náklady 239 658,00 Kč

- kapesné pro děti z DD 68 950,00 Kč
- dárky dětem z DD 50 287,00 Kč
- příspěvek při dosažení zletilosti 119 721,00 Kč

Sociální náklady jsou na stejné úrovni předchozího roku vzhledem k počtu dětí v dětském domově.

Došlo ke zvýšení příspěvku při dosažení zletilosti – zvýšený počet dětí, které dosáhly zletilosti a opustily dětský domov

538 – jiné daně a poplatky 4 050,00 Kč

547 – manka a škody 0,00 Kč

549 – ostatní náklady z činnosti..... 29 896,00 Kč

- pojištění zapůjčeného osobního auta 13 236,00 Kč

551 - odpisy dlouhodobého majetku 430 019,00 Kč

558 – náklady z DDHM 423 745,00 Kč

- náklad z DDNM 25 310,00 Kč
- náklad z DDHM – 3-40 tis. Kč 222 853,00 Kč
- náklad z DDHM učební pomůcky od 3 0000 3 128,00 Kč

Snížení nákladů z DDHM - v loňském roce došlo k obnově vybavení dětského domova, takže v roce 2017 tyto náklady byly minimální. Rovněž došlo k poklesu DDHM –učební pomůcky, z důvodu zrušení základní školy v roce 2016, se v této položce odrazily náklady roku 2016 pouze na 1. pololetí, v roce 2017 byly náklady na základní školu nulové .

2.3 Výsledek hospodaření – rozbor dosažení výsledku hospodaření v hlavní a doplňkové činnosti včetně komentáře, informace o jeho krytí, návrh na rozdělení do peněžních fondů organizace

Příjmy z vlastní činnosti a doplňkové činnosti (pronájem majetku)

činily v roce 2017 celkem..... 1 038 618,07 Kč

Z toho:

601 – výnosy z prodeje vlastních výrobků..... 185 759,00 Kč

602 – výnosy z prodeje služeb..... 451 467,00 Kč

z toho:

- výnosy za produktivní práci učňů 15 840,00 Kč
- výnosy za stravování 285 902,00 Kč
- výnosy za ubytování na internátě 19 500,00 Kč
- výnosy za ošetřovné 122 407,00 Kč
- výnosy za dopravu na praxi 7 818,00 Kč

38



Výnosy za stravování jsou vyšší oproti roku 2016 o 15 570,-Kč. Noví docházející učni a učni ubytování na domově využívají stravování ve školní jídelně, v roce 2017 se tento počet zvýšil.

Výnosy za ubytování jsou vyšší v porovnání s rokem 2016 o 5 100,00 Kč. Částka 300,00 Kč za ubytování na měsíc je na nejnižší hranici, protože žáci-učni pocházejí ze sociálně slabých rodin a náklady na celodenní stravu s ubytováním jsou pro sociálně slabé rodiny značně vysoké.

Výnosy za ošetřovné jsou na stejné úrovni roku 2016.

603 – výnosy z pronájmu 92 013,- Kč

Z toho :

Vodafone Praha	54 793,00 Kč
Obec Velké Heraltice	37 220,00 Kč

Výnosy z pronájmu zahrnují nájmy :

- půdních prostor a umístění zařízení firmy Vodafone Praha,
- nájem pozemků s obcí Velké Heraltice, za účelem umístění a provozování vodovodních vrtů

648 – čerpání fondů 21 000,00 Kč

Dary -

Rošťák roku	11 000,- Kč
Čerpání RF ostatní	10 000,- Kč

649 – ostatní výnosy z činnosti..... 283 693,00 Kč

přídavky na děti	212 640,00 Kč
náhrady za ztráty,škody	2 968,00 Kč
náhrady od pojišťovny	45 044,00 Kč
železný šrot (vyřazen DDHM)	17 070,00 Kč
dřevo z parku	5 971,00 Kč

Ostatní výnosy s porovnáním s rokem 2016 jsou vyšší o 26 503,- Kč. Zvýšení těchto výnosů ovlivnila výše přídavků na děti , zde došlo ke zvýšení oproti minulému roku o 6 127,- Kč. Na toto mírné zvýšení měl dopad počet narozených dětí v roce 2017 v RS matky s dětmi na DD, dále výše obdržených pojistných náhrad za pojistné události, oproti roku 2016 jsou tyto náhrady vyšší o 8 878,- Kč, prodej železného odpadu vzrostl oproti minulému období o 15 394,- Kč

Výsledek hospodaření za rok 2017.....92 570,38 Kč

- v hlavní činnosti/ vlastní činnost/ bylo dosaženo	557,38Kč
Z toho	
VH z příspěvku zřizovatele	0,00 Kč
VH z vlastních zdrojů	557,38 Kč
- v hospodářské činnosti / doplňková činnost/bylo dosaženo	92 013,00 Kč

Rozdělení kladného výsledku hospodaření do fondů:	92 570,38 Kč
příděl do rezervního fondu	92 570,38 Kč



3. mzdové náklady, průměrný plat v návaznosti na počet zaměstnanců a zdroje financování, přehled o uskutečněných zahraničních pracovních cestách

Na mzdové náklady byly použity následující ÚZ:

ÚZ 33353 - přímé náklady na vzdělání – kraje za IČ	17 701 564,00 Kč
- prostředky na platy pedagogů a nepedagogů	12 881 431,00 Kč
- ostatní osobní náklady	55 000,00 Kč
- zákonné odvody	4 398 405,00 Kč
- FKSP	257 628,00 Kč
- ONIV přímý	109 100,00 Kč
ÚZ 33052 – zvýšení platů zaměstnanců regionálního školství	324 013,00 Kč
prostředky na platy	238 245,00 Kč
zákonné odvody + FKSP	85 768,00 Kč
ÚZ 33073 - zvýšení platů nepedag. zaměstnanců regionálního školství	223 339,00 Kč
- prostředky na platy	164 220,00 Kč
- zákonné odvody + FKSP	59 119,00 Kč
ÚZ 33122 - RP na podporu aktivit v oblasti prevence rizikového chování Projekt Síla úspěchu	80 000,00 Kč
- prostředky na platy	25 000,00 Kč
- ONIV	55 000,00 Kč
Celkové náklady na vzdělání v roce 2017 činily.....	18 328 916,00 Kč

Výše uvedené ÚZ – 33353, 33052, 33073 a 33122 byly čerpány na 100 %.

Průměrný plat

učitelé ve SŠ:	40 244,00 Kč
učitele OV ve SŠ:	28 917,00 Kč
vychovatelé v DD:	30 387,00 Kč
asistenta pedagoga:	20 634,00 Kč
speciální pedagog	28 685,00 Kč
nepedagogického pracovníka:	19 374,00 Kč

Výše průměrných platů byla vypočtena z výkazu P 1-04 r. 2017:

Přepočtený počet pedagogických pracovníků	25,111
Přepočtený počet nepedagogických pracovníků	19,542
Průměrný přepočtený počet všech zaměstnanců:	44,653

V roce 2017 se neuskutečnily žádné zahraniční cesty.



4. *plnění plánu hospodaření dle hladiny významnosti stanovené odvětvovým odborem*

Plán hospodaření byl celkově v souladu se skutečností, až na níže uvedené drobné odchylky :

Náklady

501 – Spotřeba materiálu, co se týče účtu syntetické evidence ve srovnání s plánem k úspoře ve výši 116 938,- Kč, v procentuálním vyjádření snížení oproti plánu o 4,57 % .

Z toho:

501 03 – spotřeba potravin -úspora oproti plánu o 134 032,- Kč , v procentech 11,65 %. Zapříčiněno nižším počtem odebraných obědů za dané období způsobené zvýšeným počtem zaměstnanců na dlouhodobé pracovní neschopnosti

501 04- PHM, oleje mazadla – ve srovnání s plánem navýšení o 7,95 % . Mírné navýšení ovlivněno cenou pohonných hmot v roce 2017.

501 05- léky, zdravotní materiál – výše spotřeby vyšší o 37,44 % dle finančního plánu pro rok 2017
Zvýšení je způsobné navýšením počtu narozených dětí v RS matky s dětmi

502 - spotřeba energie – výše spotřeby energií je nižší oproti plánu celkově o 204 389,- Kč, což představuje v procentuálním vyjádření snížení o 12,72 %

Z toho:

502 03-spotřeba vody - spotřeby je na stejné výši v porovnání s plánem

502 05- spotřeba plynu – úspora oproti plánu ve výši 15,05% - vliv mírnějšího počasí v zimních měsících a výměna radiátorů v dětském domově

502 06 – spotřeba elektrické energie –úspora oproti plánu ve výši 9,33 %

511 - opravy a udržování – v položce opravy a udržování nemovitého majetku naopak došlo ve srovnání s plánem k navýšení o 4,17 %.

512 – cestovné ve srovnání s plánem pro rok 2017 úspora o 19,57 % z důvodu nižšího počtu pracovních cest

518 – ostatní služby ve srovnání s plánem na stejné úrovni. Zanedbatelné navýšení oproti plánu o 1,5 %.

521 – mzdové náklady – ve srovnání s plánem vyšší o 8,46% - došlo k navýšení platů v průběhu roku 2017 u pedagogických i nepedagogických zaměstnanců

524 – zákonné sociální pojištění – k navýšení těchto nákladů o 7,85 % došlo z důvodu navýšení mezd

527 – zákonné sociální náklady - zvýšení oproti finančnímu plánu o 43,18 % navýšení ovlivnil hlavně zvýšený příděl do FKSP z objemu hrubých mezd , odvod vzrostl z 1,5% na 2%, dále vyšší počet zaměstnanců s povinností preventivní prohlídky dle časového harmonogramu a dále vyšší výdaje na OOPP dle § 24 ZDP.



538 – Jiné daně a poplatky – správní poplatky byly v reále o 15,71 % vyšší než ve stanoveném plánu.

549- nárůst o 35,89 % z titulu navýšení poplatků za lékařské prohlídky žáků a studentů DD/ studium, těhotné matky na DD/

558 – náklady z drobného dlouhodobého majetku

ve srovnání s finančním plánem snížení o 26,31% , způsobené obnovou vybavenosti DD provedené v průběhu loňského roku.

569- snížení o 23,86 % z důvodů snížení finančních nákladů spojených se studiem na VŠ – ukončení studia Na VŠ v průběhu roku 2017

591- Daň z příjmu – jedná se o srážkovou daň z přijatých úroků, které v roce 2017 vzrostly vlivem zapojení organizace do Cash-Poolingu KB v roce 2016.

Výnosy

603 – výnosy z pronájmů- na úrovni finančního plánu pro rok 2017

648 – čerpání fondů – ve srovnání s plánem roku 2017 zvýšení o 110 % vlivem čerpání rezervního fondu - daru z roku 2016

649 - Ostatní výnosy z činnosti – zvýšení oproti plánu 2017 o 13,48 % . Vyšší výnosy z ostatních činností ovlivnila výše přijatých pojistných plnění a prodej železného odpadu.

662 - Úroky – vzrostly o 35,29 % vlivem zapojení do Cash-Poolingu KB

5. péče o spravovaný majetek, investiční činnost, údržba a opravy, majetek včetně informace o jeho inventarizaci, informace o pronájmech svěřeného nemovitého majetku (v souladu s údaji zadanými v elektronické databázi FaMa+) a o případných pojistných událostech

1. Informace o nemovitém majetku ve správě organizace

Dle ZL a výpisu z katastru nemovitostí, máme ve správě tyto budovy:

Č.p. 1 Velké Heraltice – zámecká budova – nemovitá kulturní památka. Budova slouží celému zařízení jako škola, dětský domov, internát, ŠJ a prostory pro správní úseky. Každoročně se na budově provádí opravy, rekonstrukce či technické zhodnocení.

Č.p. 158 Velké Heraltice – rodinný domek – neobydlený a v současné době chátrající – viz inventarizační zpráva.

Bez č.p. zahradnictví č. parcely 276 – oranžerie – sloužící na odborný výcvik SŠ oboru vzdělání Zahradnické práce.

Bez č.p. zahradnictví – 277/2 skleníky – rovněž slouží SŠ – odbornému výcviku.

Bez č.p. 277/3 – kůlna – slouží jako parkování malotraktoru, vlečky, zahradního traktoru a řeziva.



2. Informace o investiční činnosti, provedených opravách a údržbě na majetku za hodnocený rok

2.1 Investice – modernizace , rekonstrukce

Zařazení do užívání :

4/2017	sociální zařízení II.NP DD	550 295,36 Kč
10/2017	rekonstrukce šaten a učebny pro nový potravinářský obor – cukrářská výroba	517 753,50 Kč
11/2017	vícepráce	47 380,00 Kč
Celková hodnota investic pořízených v roce 2017 činí.....		1 115 428,86 Kč

2.2 Opravy a údržba majetku

02/17	oprava ÚT pokoj č.7,8	33 040,00 Kč
02/17	oprava ÚT pokoj 9,10,11	49 559,00 Kč
03/17	oprava obložení DD	21 640,00 Kč
03/17	oprava bazénu zahradnictví	1 510,00 Kč
03/17	oprava ÚT pokoj 2,6,chodba u nových sociálek	56 947,00 Kč
04/17	oprava topení dřevák, sborovna	56 716,00 Kč
06/17	oprava tlak.spínače skleníky	2 008,00 Kč
06/17	oprava rozvodu vody DD	5 029,00 Kč
06/17	oprava ÚT věžička,růžový pokoj	78 433,00 Kč
07/17	nátěr plechové střechy	68 765,00 Kč
07/17	výměna nadokenních žlabů	27 549,00 Kč
07/17	oprava žlabů	17 319,00 Kč
08/17	nátěr oken DD	100 146,40 Kč
09/17	oprava ÚT pokoj 4	107 779,00 Kč
10/17	oprava rozvodu vody kotelna	1 600,00 Kč
10/17	opravy střechy DD	44 216,00 Kč
10/17	výměna topného tělesa ve skleníku	7 201,00 Kč
10/17	výměna ventilu kotle ve skleníku	932,00 Kč
10/17	oprava ventilu	9 227,00 Kč
11/17	oprava ÚT skleník	4 895,00 Kč
11/17	oprava elektro škola	17 110,00 Kč
12/17	vložkování komínu	20 389,00 Kč
Celková hodnota neinvestic pořízených v roce 2017 činí.....		732 010,40 Kč

Neinvestiční akce realizované v roce 2017 měly charakter běžných oprav a udržování majetku.

V prostorách dětské domova došlo v průběhu roku k opravám, u kterých nedošlo k zásadním změnám v technických parametrech či vlastnostech u použitého materiálu. Dále došlo k běžným opravám elektroinstalací, opravám rozvodu vody a ÚT a obvyklé údržby jako je malování či nátěr dveří.

Výši neinvestičních oprav ovlivnila výměna UT na DD – tyto investované prostředky se odrazily na výrazně snížené spotřebě plynu.



3. Inventarizace majetku

O inventarizaci majetku a závazků provedené v souladu s ustanoveními Zákona č. 563/1991Sb. o účetnictví, ve znění pozdějších předpisů a v souladu s vyhláškou č. 410/2009Sb., kterou se provádí některá ustanovení zákona č. 563/1991Sb. o účetnictví a vyhlášky č. 270/2010Sb. o inventarizaci majetku a závazků za rok 2017.

Předmětem inventarizace jsou inventury fyzické, dokladové, dodatečné nebo kombinace obou. Jedná se o řádnou periodickou inventarizaci.

Povinností provést inventarizaci v našem zařízení byla dána směrnicí pro provedení inventarizace ze dne 1.9.2014 aktualizovaná dodatky a dále plánem inventur 2017 ze dne 30.10.2017.

Fyzickou inventurou se zjišťují skutečné stavy majetku hmotné povahy popřípadě i nehmotné povahy. Jedná se především o hmotné prostředky – inventář, materiál na skladě, potraviny,

zboží na skladě, pokladní hotovost, stroje a zařízení. Inventury probíhaly v objektu zařízení, který se skládá ze zámecké budovy – kulturní památky, kde je umístěna SŠ, DD a ŠJ, a zařízení zahradnictví, kde probíhá odborný výcvik žáků zahradnických a aranžérských prací.

Dokladovou inventurou zjišťujeme skutečné stavy majetku a závazků v případech, kdy nelze provést fyzickou inventuru – pohledávky, závazky, výdaje příštích období, náklady příštích období.

Dodatečná inventura byla provedena od 1.12.2017 - 31.12.2017.

Inventury byly provedeny k rozvahovému dni tj. k 31.12.2017. Zahájeny byly dne 1.11.2017.

Před provedením inventarizace byli všichni zaměstnanci hmotně odpovědní za majetek seznámeni se složením inventurních komisí a s průběhem inventur. Seznámení proběhlo formou schůzek všech úseků prokazatelně.

Za provedení inventarizace v zařízení odpovídá statutární orgán účetní jednotky. Schvaluje také plán inventur pro rok 2017, který sestavila hospodářka školy. Plán inventur je k nahlédnutí od 6-14,30 hodin v kanceláři školy.

Před provedením inventarizace byly k hmotnému majetku přiřazeny Inventarizační identifikátory a sice:

- B – budovy a stavby
- Z – pozemky a zahrady
- M – ostatní movité věci
- U – učební pomůcky
- S – nehmotný majetek
- R – hmotný majetek drobný dlouhodobý a dlouhodobý majetek
- N – nábytek
- T - textil
- P – podrozvahové účty



K provedení byla jmenována ústřední inventarizační komise, která řídila průběh všech souvisejících prací a dílčí inventarizační komise podle majetku:

DIK č. 1 dlouhodobý nehmotný majetek

DIK č. 2 dlouhodobý hmotný majetek odepisovaný, a dlouhodobý hmotný majetek neodepisovaný, stavby, samostatné movité věci a soubory movitých věcí, drobný dlouhodobý hmotný majetek, pozemky

DIK č. 3 inventarizace zásob, materiál na skladě, učebnice, knihovny, potraviny, darovaný materiál

DIK č. 4 dokladovou inventarizaci pohledávek, závazků, časového rozlišení, peněžních prostředků v hotovosti, cenin.

Seznam inventurních soupisů, které DIK inventurovaly:

- 018	drobný dlouhodobý nehmotný majetek	
- 021	stavby	
- 022	samostatné movité věci a soubory	
- 028	drobný dlouhodobý hmotný majetek	
- 031	pozemky	
- 042	nedokončení dl.hmotný majetek	
- 052	poskytnuté zálohy	
- 078	oprávky k drob.dlouhodobý nehmotný majetek	
- 081	oprávky ke stavbám	
- 082	oprávky k samostatným movitým věcem a souborům	
- 088	oprávky k drob.dl.hmot. majetku	
- 112	materiál na skladě	
- 241	běžný účet	
- 243	běžný účet FKSP	
- 261	pokladna	
- 311	odběratelé	
- 321	dodavatelé hlavní činnosti a hospodářské činnosti	
- 324	krátkodobé přijatí zálohy	
- 331	zaměstnanci	
- 336	sociální pojištění	
- 337	zdravotní pojištění	
- 342	jiné daně	
- 346	pohledávky za vybrané ústřední vládní instituce	
- 377	ostatní krátkodobé pohledávky	
- 378	ostatní krátkodobé závazky	
- 381	náklady příštích období	
- 401	jmění účetní jednotky	
- 406	oceňovací rozdíly při prvotním použití metody	
- 408	opravy chyb předchozích účetních období	
- 411	fond odměn	
- 412	fond kulturních a sociálních potřeb	
- 413	rezervní fond tvořen ze zlepšeného hospodářského výsledku	45



- 414 rezervní fond z ostatních titulů
- 416 fond reprodukce majetku
- 902 jiný drobný hmotný majetek
- 905 ošetrovné, stravné, ubytování
- 909 vkladní knížky
- 965 podmíněné závazky z důvodu užívání cizího majetku
- 966 podmíněné závazky z důvodu užívání cizího majetku
- 968 podmíněné závazky z důvodu užívání cizího majetku
- 986 ostatní dlouhodobá podmíněná pasiva
- 999 vyrovnávací účet

Seznam dodatečných inventárních soupisů :

- 028 drobný dlouhodobý hmotný majetek
- 902 jiný drobný hmotný majetek

V našem zařízení máme v roce 2017 také majetek, který užíváme formou krátkodobé výpůjčky. Jedná se server M 110 G7 Linux soužící v počítačové učebně ve škole, dále osobní automobil Renault Kango SPZ 2Sd 8605 využíván jak pro potřeby domova tak školy. Dále jsou zapůjčeny monitory dechu, sloužící pro potřeby nezletilým matkám s dětmi umístěných v dětském domově.

U majetku budovy – zámecká obytná budova, Opavská č. 1 došlo v průběhu roku 2017 k technickému zhodnocení. Byla provedena rekonstrukce sociálního zařízení II.NP na šatny vychovatelů v dětském domově. Na základě nově povoleného oboru vzdělání Potravinářská výroba byla provedeny stavební úpravy – zřízení nové šatny žáků a odborné učebny pro Cukrářskou výrobu v prostorách školy III.NP.

V evidenci nemovitostí na LV č. 342 Území 778770 Velké Heraltice na parcele 275 pod p.č. 158 je rodinný domek, dříve sloužící k bydlení zaměstnancům školy. Již několik let je neobydlený, což se projevilo také na jeho vzhledu. V budoucnu nepředpokládáme, že by se našly finanční prostředky na opravu a proto se obracíme na majitele nemovitosti, aby se vyjádřil, co dále – nechat chátrat nebo demolice? V budoucnu nepředpokládáme, že by se našly finanční prostředky na opravu. Požadavek na likvidaci je umístěn na portálu kraje FaMa+.



interiér RD č.p. 158



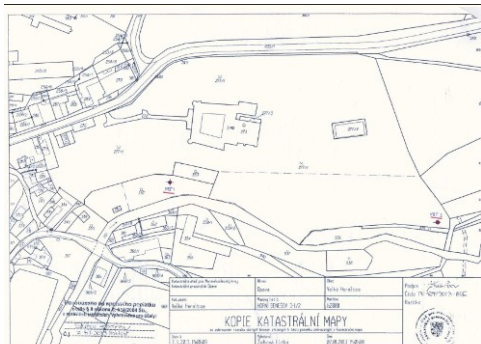
RD č.p. 158

Na parcelách č. 352,936 rovněž zapsaných v LV č. 342 jsou vodní zdroje pro obec Velké Heraltice, které ji zásobují pitnou vodou. Jedná se o část parcely 352, celý pozemek 353 a celý 46



pozemek 936, proto naše škola jako organizace příslušná hospodařit s těmito parcelami se dohodla s Obcí Velké Heraltice na nájemní smlouvě, jejímž předmětem je pozemek č. 352 a umožnění přístupu na dotčený pozemek.

Na základě výsledků revize údajů katastru nemovitostí podle § 35 zákona č. 256/2013 Sb., došlo ke sloučení parcely č. 353 o výměře 865 m² do parcely č. 352.



Dílčí inventurní komise

pracovaly u hmotného majetku s písemnostmi ve formě místních seznamů u kterých odsouhlasily počty, provedly popis majetku nezaměnitelným identifikátorem, označily majetek navržený k vyřazení. Tyto seznamy předaly komise ÚIK, která projednala návrhy na vyřazení s ředitelem organizace a předala návrhy likvidační komisi. Likvidační protokoly majetku opatřeny podpisy komise, odpovědným pracovníkem a ředitelem organizace jsou přílohou inventarizace majetku za rok 2017.

Likvidační komise navrhla postup, jak s majetkem dále naložit. U elektro majetku jsou doloženy posudky revizního technika, firem o nerentabilitě oprav. Ostatní majetek zničený v důsledku opotřebení byl fyzicky zlikvidován odvozem do sběrných dvorů nebo prostřednictvím tříděného odpadu.

Ústřední inventarizační komise na základě předložených prvotních dokladů dílčích komisí odsouhlasila stavy dle inventurních soupisů – v našem případě účtů. Inventurní soupisy opatří podpisovým záznamem. Dále označí okamžik zahájení a ukončení inventarizace.

Inventurní soupis musí obsahovat: název zařízení, IČO, datum ke kterému byla inventura provedena, dále druh provedení inventury, číslo stránky a součty položek každé stránky.

V průběhu inventur hmotného majetku nedošlo k žádným negativním jevům. Inventarizační rozdíly nebyly zjištěny. Pokud došlo v průběhu účetního období k neúmyslné chybě nebo záměně, byla provedena náprava.

Závěrečná inventarizační zpráva byla zpracována 29. 1. 2018.

4. Informace o pojištění majetku a o případných pojistných událostech

Informace o pojištění svěřeného majetku a o případných pojistných událostech dle usnesení rady kraje č. 17/811 s účinností od 18. 4. 2002 a následně zásady pro pojištění majetku kraje svěřeného do správy příspěvkovým organizacím Moravskoslezského kraje k jejich vlastnímu hospodářskému využití s účinností 1. 10. 2003., dále ve znění pozdějších usnesení



A. Nemovitý majetek

- pojištěno u České pojišťovny prostřednictvím zřizovatele Moravskoslezského kraje SATUM CZECH s.r.o., Porážková 1424/20, Ostrava

B. Movitý majetek

- pojištěno u České pojišťovny

C. Pojištění osobního automobilu a za škodu způsobenou provozem vozidla

- pojištěno u České pojišťovny

D. Plnění pojistné události

- pojistné plnění – vichřice Zámek Velké Heraltice: hodnota plnění je 34 216,- Kč

- pojistné plnění – odcizení měděného okapového svodu na budově Zámku: hodnota plnění je 5 370,- Kč

- pojistné plnění – nezaviněná škoda na služebním vozidle: hodnota plnění je 136 632,- Kč

6. hodnocení přínosu doplňková činnost – dle jednotlivých okruhů doplňkové činnosti v návaznosti na zřizovací listinu jednotlivé okruhy doplňkové činnosti vymezené ve zřizovací listině budou hodnoceny samostatně, tzn. náklady, výnosy, výsledek hospodaření, přínos pro organizaci včetně jejich vývoje a možnosti opakování (včetně informací o neprovozovaných okruzích doplňkové činnosti)

Doplňkovou činnost v našem zařízení provozujeme, máme ji uvedenou ve zřizovací listině.

Firma Vodafone Praha má pronajatou část půdních prostor k umístění anténního systému na věži a obec Velké Heraltice má pronájem pozemků za účelem umístění a provozování vrtů.

V roce 2016 jsme obdrželi částku 54 677,80 Kč, v roce 2017 jsme obdrželi částku 92 013,- Kč, která je každoročně valorizovaná.

Náklady na elektrickou energii byly ve výši 39 364,00 Kč, tato částka byla refakturována společnosti Vodafone Praha. Na BÚ byly připsána dne 26.1.2018.

Zlepšený hospodářský výsledek z této činnosti za rok 2017 činil 92 013,- Kč

7. peněžní fondy (fond odměn, rezervní fond, FKSP, investiční fond) – údaje o stavech, tvorbě, čerpání a krytí jednotlivých peněžních fondů, včetně jejich zapojení do hospodaření v daném roce, informace o rezervaci vlných zdrojů na použití v následujících letech, informace o prostředcích vyčleněných na případné spolufinancování akcí reprodukce majetku navržených ke schválení z rozpočtu MSK, popř. prostředcích blokových na předfinancování výdajů projektů spolufinancovaných z ESF

Investiční fond – 416

INVESTIČNÍ FOND (416)	tis.Kč
Stav investičního fondu k 1. 1. 2017	201,4
<i>TVORBA FONDU:</i>	
příděl z odpisů dlouhodobého majetku (416 0311-0319)	430,00
investiční dotace z rozpočtu zřizovatele (416 032x)	
investiční dotace ze státních fondů (416 033x)	
výnosy z prodeje svěřeného dlouhodobého majetku (416 034x)	



dary a příspěvky od jiných subjektů (416 035x)	
výnosy z prodeje vlastního majetku PO (416 036x)	
převod z rezervního fondu (416 037x)	300
přijaté prostředky ze zahraničí na dl.majetek (416 0390)	
ZDROJE FONDU CELKEM	931,40
<i>POUŽITÍ FONDU:</i>	
investiční výstavba, rekonstrukce, modernizace (416 040x)	895,90
pořízení strojů a zařízení a ostatní nákupy (416 041x)	
posílení zdrojů oprav a údržby majetku (416 047x)	
ostatní použití (záloha na nákup os. vozu z f.daru)	
odvody do rozpočtu zřizovatele 416 049x)	
POUŽITÍ FONDU CELKEM	895,9
	35,50
Stav investičního fondu k 31. 12. 2017	
z toho finančně kryto:	35,50
Změna stavu za rok 2017	165,90

Prostředky investičního fondu jsou uloženy na BÚ č. 1139821/0100 u Komerční banky v Opavě. Během roku 2017 bylo na investičním fondu přijato 428 tis. Kč, z toho přiděl z účetních odpisů 428 tis. Kč.

Z investičního fondu bylo použito 895,90 tis. Kč, z toho technické zhodnocení rekonstrukce sociálního zařízení II.NP 330 774,36 Kč / v roce 2016 byl uhrazen poplatek na projektovou dokumentaci ve výši 19 520,- Kč a 200 000,- Kč – uhrazena záloha na rekonstrukci sociálního zařízení./ Dále bylo použita z tohoto fondu částka 565 133,50 Kč na rekonstrukci šaten a učebny nového potravinářského učebního oboru- cukrář.

Investiční fond je finančně krytý. Stav investičního fondu k 31. 12. 2017: 33,5tis. Kč.

Fond kulturních a sociálních služeb

FKSP (412)	tis. Kč
Stav FKSP k 1. 1. 2017	119,73
<i>TVORBA FONDU:</i>	
zákl. přiděl dle vyhl. MF 114/2002 Sb. (412 011x)	276,49
náhrada škod a pojistná plnění od pojišťovny k majetku FKSP (412 013x)	
peněžní a jiné dary (412 014x)	
ostatní tvorba fondů (412 019x)	
ZDROJE FONDU CELKEM	396,22
<i>POUŽITÍ FONDU:</i>	
stravování (412 022x)	43,07



rekreace (412 023x)	0
kultura, tělovýchova, sport (412 024x)	106,21
sociální výpomoci (412 025x)	
peněžní a nepeněžní dary (412 026x a 0290)	2
penzijní připojištění (412 027x)	
úhrada části pojistného na soukromé životní pojištění (412 028x)	
ost.použití - vitamíny, sport.akce - pohoštění	31,34
	182,62
POUŽITÍ FONDU CELKEM	
Stav FKSP k 31. 12. 2017	213,61
z toho finančně kryto:	213,61
Změna stavu za rok 2017	93,88

Prostředky FKSP jsou uloženy na samostatném BÚ 19-682830297/0100 u Komerční banky v Opavě. Zdrojem fondu v roce 2017 byl základní příděl 2 % z vyplacených hrubých mezd a náhrad za dočasnou pracovní neschopnost 276,49 tis. Kč.

Z FKSP bylo použito 182,62 tis. Kč. Z toho na stravování (příspěvek ve výši 10,00 Kč na jedno hlavní jídlo) 43,07 tis. Kč, na kulturu, tělovýchovu a sport 106,21 tis. Kč, na nepeněžní dary 2 tis. Kč, na vitamíny (hodnota pro pracovníka 500,00 Kč) a pohoštění při sportovních akcích pro zaměstnance celkem 31,34 tis. Kč. Stav FKSP k 31. 12. 2017: 213,61 Kč. FKSP je finančně krytý.

Rezervní fond - 413, 414

REZERVNÍ FOND (413) ze zlepšeného výsledku hospodaření	tis.Kč
Stav rezervního fondu k 1. 1. 2017	291,19
<i>TVORBA FONDU:</i>	
zlepšený výsledek hospodaření (413 051x)	187,94
ZDROJE FONDU CELKEM	
<i>POUŽITÍ FONDU:</i>	
úhrada zhoršeného výsledku hospodaření (413 061x)	
úhrada sankcí (413 062x)	
posílení investičního fondu se souhlasem zřizovatele (413 063x)	300
překlenutí časového nesouladu mezi výnosy a náklady (413 064x)	
ostatní čerpání fondu (413 065x -069x)	
POUŽITÍ FONDU CELKEM	300
Stav rezervního fondu k 31. 12. 2017	179,13
z toho finančně kryto:	179,13
Změna stavu za rok 2017	112,06



Z rezervního fondu došlo v průběhu roku 2017 k přidělu ze zlepšeného HV ve výši 187,94 tis. Kč a současně k čerpání ve výši 300 tis. Kč – na posílení investičního fondu. Stav rezervního fondu 413 (ze zlepšeného výsledku hospodaření) je 179,13 tis. Kč. Rezervní fond je finančně krytý.

REZERVNÍ FOND (414) z ostatních titulů	tis.Kč
Stav rezervního fondu k 1. 1. 2017	25,21
<i>TVORBA FONDU:</i>	
nespotřebované dotace z rozpočtu EU (414 052x)	
nespotřebované dotace z mezinárodních smluv (414 053x)	
peněžní dary účelové (414 054x)	10
peněžní dary neúčelové (414 055x)	
ostatní tvorba (414 056x)	
ZDROJE FONDU CELKEM	35,21
<i>POUŽITÍ FONDU:</i>	
úhrada zhoršeného výsledku hospodaření (414 061x)	
úhrada sankcí (414 062x)	
posílení investičního fondu se souhlasem zřizovatele (414 063x)	
překlenutí časového nesouladu mezi výnosy a náklady (414 064x)	
čerpání darů (414 065x)	21
čerpání dotací EU a mezinárodní smlouvy (414 066x)	
čerpání k dalšímu rozvoji své činnosti (414 068x)	
ostatní čerpání fondu (414 069x)	
POUŽITÍ FONDU CELKEM	21
Stav rezervního fondu k 31. 12. 2017	14,21
z toho finančně kryto:	14,21
Změna stavu za rok 2017	11

Zdrojem rezervního fondu 414 (z ostatních titulů) v roce 2017 byl finanční dar v hodnotě 10 tis. Kč, který byl účelový.

Zůstatek rezervního fondu 414 k 31. 12. 2017 činí 14,21 tis. Kč.

Rezervní fondy 413 a 414 jsou uloženy na bankovním účtu 1139821/0100 u Komerční banky v Opavě a jsou finančně kryty.



Fond odměn – 411

FOND ODMĚN (411)	tis.Kč
Stav fondu odměn k 1. 1. 2017	406,47
<i>TVORBA FONDU:</i>	
příděl ze zlepšeného výsledku hospodaření (411 031x)	30
ZDROJE FONDU CELKEM	436,47
<i>POUŽITÍ FONDU:</i>	
použití fondu na překročení limitu prostředků na platy (411 041x) na odměny (411 042x)	
POUŽITÍ FONDU CELKEM	0,00
Stav fondu odměn k 31. 12. 2017	436,47
z toho finančně kryto:	436,47
Změna stavu za rok 2017	0,00

Fond odměn je uložen na bankovním účtu 1139821/0100 u Komerční banky v Opavě.

Během roku 2017 nebyl na fondu odměn pohyb finančních prostředků. Stav fondu odměn k 31. 12. 2017 je 436,47 tis. Kč. Fond odměn je finančně krytý.

8. pohledávky – celkový objem pohledávek v návaznosti na výkazy, rozpis a vyčíslení nejvýznamnějších položek, vyhodnocení pohledávek po lhůtě splatnosti, příčiny jejich vzniku a návrh řešení

Pohledávky ošetřovné, přídavky na děti, rodičovské příspěvky a sirotčí důchody :

Kalendářní rok:	2016	2017
Výše pohledávek do lhůty splatnosti do 1 roku:	=44 631,- Kč	=26 916,- Kč
Výše pohledávek po lhůtě splatnosti 1 roku:	=12 203,- Kč	=13 313,- Kč
Celkem:	= 56 834,- Kč	=40 229,- Kč

Na základě Nařízení vlády č. 176/1996 ze dne 15. 5. 1996, a na základě Zákona č. 109/2002 Sb. o výkonu ústavní nebo ochranné výchovy ve školských zařízeních a o preventivně výchovné péči ve školských zařízeních bylo rodičům dětí umístěných v našem zařízení určeno měsíčně přispívat danou částkou.

Rodiče jsou povinni každých dvanácti měsíců doložit řediteli zařízení platné doklady o příjmech, a tím znovu dokázat, zda splňují nárok na snížení nebo prominuté příspěvku. Prokáží-li rodiče, že po zaplacení příspěvku bude jejich příjem nebo příjem jejich rodiny nižší než životní minimum, hradí příspěvek v takové výši, aby jim životní minimum zůstalo zachováno, popř. se příspěvek nestanoví.

Přesto však převážná část rodičů s námi nespolupracuje, na naše opakované výzvy nereagují. Obracíme se proto s žádostmi o spolupráci na příslušné úřady, jako jsou úřady práce, odbory sociálních věcí, soudy, policie, Česká správa sociálního zabezpečení v Praze, Vězeňská služba v Praze. Na základě jejich zjištění se poté řeší odpis pohledávek. Převážná část pohledávek vznikla z důvodu nezaměstnanosti rodičů, kdy tito jsou v evidenci úřadu práce, a to buď s nárokem či bez nároku na hmotné zabezpečení nebo jsou dokrýváni



v souvislosti s přijetím zákona o životním a existenčním minimu a zákona o pomoci v hmotné nouzi. Další část pohledávek vznikla z důvodu dlouhodobě neznámého pobytu rodiče nebo i v případě, kdy jsou rodiče bezdomovci.

Jsou i takové případy, kdy již bylo trestní stíhání zahájeno, ale z výše uvedených důvodů byla celá věc odložena, popř. zastavena.

Celkové ostatní pohledávky činily za rok 2017 částku 157 869,17 Kč

Z toho **0,00 Kč** zálohy na energie 314
 0,00 Kč zálohy provozní krátkodobé
 0,00 Kč zaplacená záloh.daň na daň z příjmů 341
32 162,26 Kč náklady příštích období 381
34 216,00 Kč dohadné účty aktivní očekávané úhrady od pojišť'ovny
91 490,91 Kč ostatní krátkodobé pohledávky 377

Z toho : **40 229,00 Kč** ošetřovné AÚ 0111
 6 806,00 Kč stravné 0112
 1 800,00 Kč ubytování 0113

39 364,00 Kč Vodafone Praha 0131
 0,00 Kč PPU mimo zařízení fa vystavené
 324,00 Kč stravné 0331
 2 968,00 Kč B. L. DD náhrada škody

Pohledávky AÚ 0112 – 0331 byly počátkem roku 2 017 vyrovnané a připsané na BÚ .

9. závazky – celkový objem závazků v návaznosti na výkazy, rozpis a vyčíslení nejvýznamnějších položek, vyhodnocení závazků po lhůtě splatnosti, příčiny jejich vzniku a návrh řešení

Závazky ošetřovné, přídavky na děti, rodičovské příspěvky a sirotčí důchody :

Kalendářní rok:	2016	2017
Výše závazků do lhůty splatnosti 1 roku:	= 110 052,- Kč	= 177 513,- Kč
Výše závazků po lhůtě splatnosti 1 roku:	= 1 697,- Kč	= 1 697,- Kč
Celkem:	= 111 749,- Kč	= 179 210,- Kč

Celkové závazky činily za rok 2017 částku2 247 918,37 Kč

Z toho :

124 006,37 Kč - dodavatelé 321
 13 968,00 Kč – přijaté zálohy strava zaměstnanci
 1 104 795,00 Kč - zaměstnanci 331
 446 480,00 Kč - zúčt.s inst. SZ 336
 191 360,00 Kč - zúčt. s inst. ZP 337
 169 292,00 Kč - jiné přímé daně 342
 0,00 Kč - dohadné účty pasivní 389
 198 017,00 Kč - ostatní krátkodobé závazky 378



Z toho :

179 210 ,00 Kč - přeplatky ošetř., PND
4 391,00 Kč - přeplatky na stravném
650,00 Kč - přeplatky na ubytování z minulých let
1 766,00 Kč – výběr ze zrušených VK Ž. O. 109,- Kč, R. P. 1 657,- Kč
11 266,00 Kč – porodné - vyplaceno 2018
2 500,00 Kč - záv.z pojist. plnění dětí Žiga M.

K navýšení závazků na ošetřovném v roce 2017 došlo z titulu vyřízení žádostí o poskytnutá sirotčích důchodů u dětí, které přišly do DD v předchozím roce. Po založení vkladních knížek budou přeplatky uloženy na tyto knížky.

d) výsledky kontrol

1. Kontrola ČŠI

Kontrola v tomto školním roce nebyla provedena (po dlouhých letech každoročních kontrol...).

Písemný kontakt při dotazníkovém šetření nebo při plošném zjišťování informací jsme udržovali stále.

2. KÚ MSK Ostrava

- a) metodické návštěvy a monitoring majetku za strany zřizovatele
- 30.3.2017. - Ing. Farmačka
 - 11.5.2017 - Mgr.Folwarczny, Ing.Kania, PaedDr.Lenčo, Ing.Vajda

3. Kontrola Okresního státního zastupitelství v Opavě

- konání prověrky dne 12. 6. 2017 a 27. 11. 2017 – dodržování právních předpisů při výkonu ústavní a ochranné výchovy ve smyslu ustanovení §39 zákona čís. 109/2002 Sb. ve znění pozdějších předpisů
Závěr: bez závad

4. DDÚ Bohumín –Šunychl

- kontrola a metodická pomoc dvakrát ročně – 16. 5. 2017 a 16. 11. 2017 – posouzení dítěte dle §2 odst.10, zákona č.109/2002 Sb. dle Programu rozvoje osobnosti dítěte.
Dále situace v zařízení, problematika inkluze.
Závěr: bez závad, doporučení DDÚ projednána a zapracována

5. Okresní správa sociálního zabezpečení, pracoviště Opava

- 23. 6. 2017 – kontrola: zákon č. 187/2006 Sb., zákon č. 582/1991 Sb. a zákon č. 589/1992 Sb. ve znění pozdějších předpisů
- 25. 7. 2017 - kontrola plnění povinností v nemocenském pojištění, důchodovém pojištění a při odvodu pojistného na sociální zabezpečení a příspěvku na státní politiku zaměstnanosti, stanovených příslušnými zákony.
Závěr: bez závad



6. Krajská hygienická stanice Opava

- 25. 9. 2017 – kontrola: zákon č. 258/2000 Sb., nařízení evropského parlamentu, kontrola školní jídelny, kuchyně a přílehlých prostor

Závěr: bez závad

- 10. 11. 2017 – kontrola: zákon č. 258/2000 Sb., zákon č. 262/2006 Sb. a zákon č. 309/2006 Sb. ve znění pozdějších předpisů

Závěr: bez závad

- 10. 11. 2017 – kontrola: zákon č. 258/2000 Sb. + vyhláška č. 432/2003 Sb. ve znění pozdějších předpisů, zařazení prací do kategorií, biologické testy

Závěr: bez závad

e) vyhodnocení plnění povinného podílu dle zákona č. 435/2004 Sb., o zaměstnanosti, ve znění pozdějších předpisů

SŠ, DD a ŠJ, Velké Heraltice, příspěvková organizace měla v roce 2017 průměrný roční přepočtený počet zaměstnanců **44,76 osob**. Z toho povinný podíl 4% je **1,79 osob**.

Bylo zaměstnáno: **2,25 osoba**

Odběrem výrobků a služeb nebo zadáním zakázek: **0**

Odvod do státního rozpočtu podle § 81 odst. 2 písm. C) zákona:..... 0,00 Kč

Podíl byl splněn.

f) poskytování informací podle zákona č. 106/1999 Sb., o svobodném přístupu k informacím, ve znění pozdějších předpisů

Vzhledem k tomu, že dle zákona č. 106/1999 Sb., o svobodném přístupu k informacím, ve znění pozdějších předpisů, máme veškeré hlavní dokumenty naší organizace umístěny na našich webových stránkách a taktéž přístupny v tištěné podobě v kanceláři školského zařízení a v prostorách školy, neřešili jsme v roce 2017 žádnou oficiální žádost k poskytnutí informací s odvoláním na příslušný zákon.

Další dotazy a žádosti, které přicházely e-mailovou poštou nebo datovou schránkou, jsme řešili ve většině případů ihned.

g) údaje o projednání školskou radou a seznámení zaměstnanců se zprávou o činnosti a plnění úkolů příspěvkové organizace, informace o termínu a způsobu seznámení zaměstnanců příspěvkové organizace se zprávou

Členové školské rady jmenovaní v říjnu 2016:

Ing. Radomil Dostál – KÚ MSK

Františka Špílerová – KÚ MSK

Mgr. Běla Novotná – pedagog školského zařízení

Helena Weiszová – pedagog školského zařízení

p. Radka Klechová – zákonný zástupce nezletilých žáků

p. Hana Příklenková – zákonný zástupce nezletilých žáků





Školská rada se sešla v tomto roce dvakrát.

Dne 22. 2. 2017 byla projednána Zpráva o činnosti a hospodaření školského zařízení za rok 2016. Dne 24. – 25. 2. 2017 byli zaměstnanci na provozní poradě seznámeni se zprávou, plněním krátkodobých a dlouhodobých úkolů a s rozpočtem na rok 2017.

Řádná volba členů do školské rady proběhla v říjnu 2017:

Jmenování členové školské rady:

Ing. Martin Chalupski – KÚ MSK

Kristýna Jurečková – KÚ MSK

Mgr. Běla Novotná – pedagog školského zařízení

Helena Weiszová – pedagog školského zařízení

p. Radka Klechová – zákonný zástupce nezletilých žáků

p. Hana Příklenková – zákonný zástupce nezletilých žáků

Dne 24.10.2017 byla projednána Zpráva o činnosti školského zařízení za rok 2016/2017. Následně byli zaměstnanci seznámeni se Zprávou o činnosti školského zařízení za rok 2016/2017. Taktéž byly projednány a schváleny směrnice školského zařízení.

Další setkání školské rady se uskuteční 1. 3. 2018. Jako host se zasedání Školské rady vždy zúčastnil ředitel školského zařízení Mgr. Tomáš Široký. Odpovídal na dotazy kladené členy Školské rady. Nastínil problémy, se kterými se musí zařízení vypořádat, taktéž s koncepcními záměry a úkoly školského zařízení.

Výroční zpráva o činnosti a hospodaření školského zařízení v roce 2017

Bude projednána školskou radou dne 1. 3. 2018. Ve dnech 26. – 27. 2. 2018 byli zaměstnanci na provozních poradách seznámeni se zprávou, čerpáním fondu FKSP za rok 2017 a rozpočtem na rok 2018. Zpráva byla taktéž projednána na poradě vedení školského zařízení dne 27. 2. 2018.

Dále členové školské rady budou informováni v návaznosti na poradě ředitelů dne 22. 2. 2018 o situaci ve školství Moravskoslezského kraje s dopadem na naše školské zařízení.

h) závodní stravování zaměstnanců organizace – způsob zajištění stravování, vyčíslení nákladů, zajištění závodního stravování v době prázdnin

Stravování zajišťujeme ve vlastním školském stravovacím zařízení, které bylo v roce 2004 zrekonstruováno a vyhovuje po všech stránkách hygienickým předpisům. Stravuje se většina pracovníků našeho zařízení. Dle zřizovací listiny zajišťujeme pouze školní stravování a závodní. Cizí strážníky nemáme, nestravují se ani důchodci, kteří od nás odešli do starobního důchodu.

Cena potravin	32,00 Kč
Náklady organizace	25,00 Kč
Cena oběda	57,00 Kč
Příspěvek z FKSP na 1 hlavní jídlo	10,00 Kč
Částka hrazená pracovníky	22,00 Kč



V zařízení je celoroční provoz a proto nevzniká problém se závodním stravováním v době hlavních prázdnin. Nevaříme pouze v době, kdy jsou děti z DD na ozdravných pobytech mimo zařízení. V té době se provádí sanitace všech prostorů školského stravovacího zařízení.